

Paragraf 68

Ärendenummer VON2021/163

## **Återrapportering till kommunstyrelsen hur vård- och omsorgsnämnden kan återställa budget i balans 2022**

### **Beslut**

1. Vård- och omsorgsnämnden ställer sig bakom förvaltningens bedömning att åtgärder inte är möjliga för budget i balans 2022
2. Vård- och omsorgsnämnden uppdrar till ordförande Bitte Myrsell och förvaltningschef Lotta Tronêt att representera nämnden på kommunstyrelsens sammanträde den 21 juni 2022 utifrån den uppmaning som kommunstyrelsen fattade beslut om den 25 maj 2022
3. Vård- och omsorgsnämnden överlämnar tjänsteskrivelsen för information till kommunstyrelsen.

### **Reservationer**

Kim Jimsä (NE) och Anne-Marie Lindström (NE) reserverar sig mot beslutet.

### **Beskrivning av ärendet**

Kommunstyrelsens uppmanade den 25 maj 2022, § 119, tekniska nämnden, vård- och omsorgsnämnden samt utbildning- och arbetsmarknadsnämnden att till kommunstyrelsen i juni rapportera hur nämnden kan återställa budget i balans, med anledning av redovisat underskott i tertial 1 2022. Kommunstyrelsen uppmanar även tekniska nämnden att till kommunstyrelsen återkoppla hur engångsposter prognostiseras och budgeteras.

Utifrån uppmaningen har vård- och omsorgsförvaltningen tagit fram en tjänsteskrivelse, daterad den 13 juni 2022, som komplement till tertial 1-rapporten för att ytterligare påvisa hur budget i balans kan återställas. Tjänsteskrivelsen skickas som svar på uppmaningen till kommunstyrelsen och slutsatserna presenteras på kommunstyrelsens sammanträde den 21 juni 2022.

Det prognostiserade underskottet efter tertial 1 ligger på cirka -24 miljoner kronor. Den uppskattade kostnaden för corona för året är 13 miljoner kronor (11 miljoner för skyddsmaterial från kommunens befintliga lager och 2 miljoner personalkostnad) vilket behöver räknas av från underskottet i detta uppdrag. Då återstår 11 miljoner kronor, 1,2% av vård- och omsorgsnämndens budget för 2022.

**Vård- och omsorgsförvaltningens bedömning**

I tertiäl 1-rapporten beskrivs de orsaker som ligger bakom vård- och omsorgsnämndens underskott. De kan sammanfattas enligt nedan:

- Ökat tryck från regionen både gällande förväntan på kommunala insatser och på behov av antalet platser då vårdtiderna kortas
- Ökning av hälso- och sjukvårdskostnader då behoven ökar
- Externa köp kan ej minskas på grund av stor brist på platser, till exempel kan kommunen inte erbjuda LSS-boende i den omfattning som behövs
- Ärenden med annan komplexitet än tidigare som kräver högre bemanning än budgeterat.

I vård- och omsorgsförvaltningens grunduppdrag ingår att kontinuerligt arbeta för hög kostnadseffektivitet och att arbeta för en budget i balans. Detta parallellt med att leverera insatser av god kvalitet utifrån gällande lagar och riktlinjer. Samtidigt ingår också att finna nya vägar där vården kan ges på ett nytt sätt som skapar mervärde för de vi är till för och som också gör att vi kan nyttja våra resurser på ett optimalt sätt. Detta kan till exempel handla om införande av trygghetsskapande teknik, tillskapande av e-tjänster eller utvecklandet av nya metoder och arbetssätt. Vård- och omsorgsförvaltningen ser dock att dessa åtgärder inte ger de volymer som skulle krävas för att få en budget i balans utan handlar mer om ökad kvalitet i insatserna, hushålla med resurser och inte lämna ett ännu större underskott.

Utifrån att vård- och omsorgsnämnden idag inte bedriver annan verksamhet än den lagstyrda är vård- och omsorgsförvaltningens bedömning att det endast återstår att minska bemanningen i den egna verksamheten för att komma närmare en budget i balans.

**Risker och konsekvenser**

Utifrån tilldelad budgetram för 2022 har vård- och omsorgsförvaltningen inte kunnat prioritera att bemanna enligt den bestämmelse i regeringens socialtjänstförordning som reglerar bemanning. Förordningen beskriver hur personer med demenssjukdom eller personer med demensliknande symtom ska erbjudas stöd och hjälp, oavsett boendeform. Ett tillskott av bemanning behöver göras på samtliga enheter då personer med demensliknande symtom finns inom alla verksamhetsformer. Detta för att inte äventyra patientsäkerhet, kunna säkra god vård och omsorg enligt krav och inte riskera vite vid eventuell granskning.

Vård- och omsorgsförvaltningen ser heller inte att effektiviseringar kan göras på administrativa delar. Utifrån volym och komplexitet av uppdrag har förvaltningen

idag en ytterst slimmad administrativ del. Detta riskerar att inte kunna ge chefer och verksamheter det stöd som krävs, inte kunna arbeta med utveckling i den omfattning som förväntas och i slutändan få ökade kostnader på grund av detta.

Förvaltningen bedömer att det inte är möjligt att göra framtida satsningar, som till exempel att ta bort delade turer, rätten till heltid och ge möjligheter till rätt nivå av kompetensutveckling, med den riktning de ekonomiska tillskotten har framgent. Detta kommer påverka vårt arbetsgivarvarumärke och riskerar att ge ytterligare svårigheter med rekrytering. Även detta perspektiv skapar risker i att kunna ge en god och patientsäker vård och omsorg.

Den kommunala vård- och omsorgssektorn står inför flera förändringar innevarande och kommande år. Bland annat ny socialtjänstlag, en äldreomsorgslag och betydligt skarpare krav från Inspektionen för vård- och omsorg (IVO) på följsamhet av lagar, författningar och riktlinjer. Utifrån en granskning som IVO genomfört inom Sveriges äldreomsorg meddelas nu att många kommuner har alldeles för låg nivå på sitt utförande. Skarpa beslut kommer att tas och IVO kommer att börja med de kommuner som har en oacceptabel lägsta nivå. De kritiserade områdena grundar sig i en bemanning som inte möjliggör en korrekt och patientsäker vård och omsorg.

Med hänsyn till ovanstående ser inte förvaltningen att det är möjligt att minska bemanningen, varken på kort eller på lång sikt. Det är då inte görligt att leverera det de vi är till för har rätt till utifrån behov, lagstiftning och riktlinjer utan att äventyra bland annat patientsäkerhet.

Förvaltningens bedömning är att effektiviseringsåtgärder för att nå en budget i balans inte är möjligt inom något av förvaltningens verksamhetsområden för 2022.

**Vård- och omsorgsförvaltningens förslag till vård- och omsorgsnämnden**

1. Vård- och omsorgsnämnden ställer sig bakom förvaltningens bedömning att åtgärder inte är möjliga för budget i balans 2022
2. Vård- och omsorgsnämnden uppdrar till ordförande Bitte Myrsell och förvaltningschef Lotta Tronêt att representera nämnden på kommunstyrelsens sammanträde den 21 juni 2022 utifrån den uppmaning som kommunstyrelsen fattade beslut om den 25 maj 2022
3. Vård- och omsorgsnämnden överlämnar tjänsteskrivelsen för information till kommunstyrelsen.



**Arbetsutskottets beredning**

Vård- och omsorgsnämndens arbetsutskott har berett ärendet den 7 juni 2022 och överlämnat ärendet utan eget ställningstagande.

**Arbetsutskottets förslag till vård- och omsorgsnämnden**

Arbetsutskottet överlämnar ärendet till vård- och omsorgsnämnden utan eget ställningstagande.

**Yrkanden**

Solweig Sundblad (S) med instämmande av ordföranden, Ritva Sunnanå-Ericsson (M) och Barbara Ciolek (SD) yrkar bifall till förvaltningens förslag.

Kim Jämsä (NE) yrkar på följande tilläggsyrkande:

- Årets utveckling bedöms ge en effektivisering på 450 000 kronor.

**Beslutsgång**

Ordföranden konstaterar att det finns ett förslag till beslut och ett tilläggsyrkande. Ordföranden frågar först om vård- och omsorgsnämnden kan besluta i enlighet med förvaltningens förslag till beslut och finner att vård- och omsorgsnämnden beslutar så. Ordföranden frågar därefter om vård- och omsorgsnämnden bifaller eller avslår Kim Jämsäs (NE) yrkande och finner avslag.

---

Kopia till:  
Kommunstyrelsen



Vård- och omsorgsförvaltningen  
Lotta Tronêt

Vård- och omsorgsnämnden

[lotta.tronet@enkoping.se](mailto:lotta.tronet@enkoping.se)

## **Återrapportering till kommunstyrelsen hur vård- och omsorgsnämnden kan återställa budget i balans 2022**

### **Förslag till beslut**

#### **Förslag till vård- och omsorgsnämnden**

1. Vård- och omsorgsnämnden ställer sig bakom förvaltningens bedömning att åtgärder inte är möjliga för budget i balans 2022
2. Vård- och omsorgsnämnden uppdrar till ordförande Bitte Myrsell och förvaltningschef Lotta Tronêt att representera nämnden på kommunstyrelsens sammanträde den 21 juni 2022 utifrån den uppmaning som kommunstyrelsen fattade beslut om den 25 maj
3. Vård- och omsorgsnämnden överlämnar tjänsteskrivelsen för information till kommunstyrelsen.

#### **Beskrivning av ärendet**

Kommunstyrelsens uppmanade den 25 maj 2022, § 119, tekniska nämnden, vård- och omsorgsnämnden samt utbildning- och arbetsmarknadsnämnden att till kommunstyrelsen i juni rapportera hur nämnden kan återställa budget i balans, med anledning av redovisat underskott i tertial 1 2022. Kommunstyrelsen uppmanar även tekniska nämnden att till kommunstyrelsen återkoppla hur engångsposter prognostiseras och budgeteras.

Utifrån uppmaningen har vård- och omsorgsförvaltningen tagit fram denna tjänsteskrivelse som komplement till tertial 1-rapporten för att ytterligare påvisa hur budget i balans kan återställas. Tjänsteskrivelsen skickas som svar på uppmaningen till kommunstyrelsen och slutsatserna presenteras på kommunstyrelsens sammanträde den 21 juni 2022.

Det prognostiserade underskottet efter tertial 1 ligger på cirka -24 miljoner kronor. Den uppskattade kostnaden för corona för året är 13 miljoner kronor (11 miljoner för skyddsmaterial från kommunens befintliga lager och 2 miljoner personalkostnad) vilket behöver räknas av från underskottet i detta uppdrag. Då återstår 11 miljoner kronor, 1,2% av vård- och omsorgsnämndens budget för 2022.

### **Vård- och omsorgsförvaltningens bedömning**

I tertial 1-rapporten beskrivs de orsaker som ligger bakom vård- och omsorgsnämndens underskott. De kan sammanfattas enligt nedan:

- Ökat tryck från regionen både gällande förväntan på kommunala insatser och på behov av antalet platser då vårdtiderna kortas
- Ökning av hälso- och sjukvårdskostnader då behoven ökar
- Externa köp kan ej minskas på grund av stor brist på platser, till exempel kan kommunen inte erbjuda LSS-boende i den omfattning som behövs
- Ärenden med annan komplexitet än tidigare som kräver högre bemanning än budgeterat.

I vård- och omsorgsförvaltningens grunduppdrag ingår att kontinuerligt arbeta för hög kostnadseffektivitet och att arbeta för en budget i balans. Detta parallellt med att leverera insatser av god kvalitet utifrån gällande lagar och riktlinjer. Samtidigt ingår också att finna nya vägar där vården kan ges på ett nytt sätt som skapar mervärde för de vi är till för och som också gör att vi kan nyttja våra resurser på ett optimalt sätt. Detta kan till exempel handla om införande av trygghetsskapande teknik, tillskapande av e-tjänster eller utvecklandet av nya metoder och arbetsätt. Vård- och omsorgsförvaltningen ser dock att dessa åtgärder inte ger de volymer som skulle krävas för att få en budget i balans utan handlar mer om ökad kvalitet i insatserna, hushålla med resurser och inte lämna ett ännu större underskott.

Utifrån att vård- och omsorgsnämnden idag inte bedriver annan verksamhet än den lagstyrda är vård- och omsorgsförvaltningens bedömning att det endast återstår att minska bemanningen i den egna verksamheten för att komma närmare en budget i balans.

### **Risker och konsekvenser**

Utifrån tilldelad budgetram för 2022 har vård- och omsorgsförvaltningen inte kunnat prioritera att bemanna enligt den bestämmelse i regeringens socialtjänstförordning som reglerar bemanning. Förordningen beskriver hur personer med demenssjukdom eller personer med demensliknande symtom ska erbjudas stöd och hjälp, oavsett boendeform. Ett tillskott av bemanning behöver göras på samtliga enheter då personer med demensliknande symtom finns inom alla verksamhetsformer. Detta för att inte äventyra patientsäkerhet, kunna säkra god vård och omsorg enligt krav och inte riskera vite vid eventuell granskning.

Vård- och omsorgsförvaltningen ser heller inte att effektiviseringar kan göras på administrativa delar. Utifrån volym och komplexitet av uppdrag har förvaltningen idag en ytterst slimmad administrativ del. Detta riskerar att inte kunna ge chefer

och verksamheter det stöd som krävs, inte kunna arbeta med utveckling i den omfattning som förväntas och i slutändan få ökade kostnader på grund av detta.

Förvaltningen bedömer att det inte är möjligt att göra framtida satsningar, som till exempel att ta bort delade turer, rätten till heltid och ge möjligheter till rätt nivå av kompetensutveckling, med den riktning de ekonomiska tillskotten har framgent. Detta kommer påverka vårt arbetsgivarvarumärke och riskerar att ge ytterligare svårigheter med rekrytering. Även detta perspektiv skapar risker i att kunna ge en god och patientsäker vård och omsorg.

Den kommunala vård- och omsorgssektorn står inför flera förändringar innevarande och kommande år. Bland annat ny socialtjänstlag, en äldreomsorgslag och betydligt skarpare krav från Inspektionen för vård- och omsorg (IVO) på följsamhet av lagar, författningar och riktlinjer. Utifrån en granskning som IVO genomfört inom Sveriges äldreomsorg meddelas nu att många kommuner har alldeles för låg nivå på sitt utförande. Skarpa beslut kommer att tas och IVO kommer att börja med de kommuner som har en oacceptabel lägsta nivå. De kritiserade områdena grundar sig i en bemanning som inte möjliggör en korrekt och patientsäker vård och omsorg.

Med hänsyn till ovanstående ser inte förvaltningen att det är möjligt att minska bemanningen, varken på kort eller på lång sikt. Det är då inte görligt att leverera det de vi är till för har rätt till utifrån behov, lagstiftning och riktlinjer utan att äventyra bland annat patientsäkerhet.

Förvaltningens bedömning är att effektiviseringsåtgärder för att nå en budget i balans inte är möjligt inom något av förvaltningens verksamhetsområden för 2022.

Lotta Tronët  
Förvaltningschef  
Vård- och omsorgsförvaltningen  
Enköpings kommun

Kopia till:  
Kommunstyrelsen

Paragraf 65

Ärendenummer TF2021/1036

## **Återrapportering till kommunstyrelsen hur tekniska nämnden återställer budget i balans**

### **Beslut**

#### **Förslag till kommunstyrelsen**

En rapportering lämnas till kommunstyrelsen enligt beslut den 25 maj 2022, § 119, som svar på tekniska nämndens budget i obalans efter redovisat underskott tertial 1 samt återkoppling av hur engångsposter prognostiseras och budgeteras.

#### **Tekniska nämnden för egen del**

Ordförande Tomas Rådkvist och förvaltningschef Gunilla Fröman representerar nämnden och dess svar på kommunstyrelsens sammanträde den 21 juni 2022.

#### **Beskrivning av ärendet**

Kommunstyrelsen uppmanade den 25 maj 2022, § 119, tekniska nämnden, vård- och omsorgsnämnden samt utbildning- och arbetsmarknadsnämnden att till kommunstyrelsen i juni rapportera hur nämnden kan återställa budget i balans, med anledning av redovisat underskott i tertial 1 2022. Kommunstyrelsen uppmanar även tekniska nämnden att till kommunstyrelsen återkoppla hur engångsposter prognostiseras och budgeteras.

#### **Samhällsbyggnadsförvaltningens bedömning**

Förvaltningen har tagit fram en rapportering som visar var det är obalans i budgeten och varför den svårligen kan återställas. Rapporteringen skickas som svar till kommunstyrelsen och presenteras på kommunstyrelsens sammanträde.

Bilaga: Rapportering angående budgetavvikelse T1 2022.

#### **Samhällsbyggnadsförvaltningens förslag till kommunstyrelsen**

En rapportering lämnas till kommunstyrelsen enligt beslut den 25 maj 2022, § 119, som svar på tekniska nämndens budget i obalans efter redovisat underskott tertial 1 samt återkoppling av hur engångsposter prognostiseras och budgeteras.

#### **Samhällsbyggnadsförvaltningens förslag till tekniska nämnden**

Ordförande Tomas Rådkvist och förvaltningschef Gunilla Fröman representerar nämnden och dess svar på kommunstyrelsens sammanträde den 21 juni 2022.



# Budget i balans

# Återrapportering till kommunstyrelsen hur tekniska nämnden återställer budget i balans

## **Förslag till nämnden**

Ordförande Tomas Rådkvist och förvaltningschef Gunilla Fröman representerar nämnden och dess svar på kommunstyrelsens sammanträde den 21 juni 2022.

## **Beskrivning av ärendet**

- Kommunstyrelsen uppmanade den 25 maj tekniska nämnden att återrapportera hur nämnden kan återställa budget i balans med anledning av underskottet i tertiäl 1.
- Kommunstyrelsen uppmanar även tekniska nämnden att återkoppla hur engångsposter prognostiseras och budgeteras.

## **Samhällsbyggnadsförvaltningens bedömning**

- Förvaltningen har tagit fram rapport för att visa större avvikelser och att budget i balans inte kan återställas.
- Rapporten skickas som svar på uppmaningen till kommunstyrelsen.
- Rapporten ska även presenteras på kommunstyrelsens sammanträde den 21 juni.

# Drift 2022

	Budget 2022	Prognos 2022	Avvikelse
Gata	47,1	48,0	-1,0
Trafik	4,5	3,2	1,3
Park	30,7	30,6	0,1
Vinterväghållning	8,5	12,1	-3,6
<b>Total GPT inkl vinterväghållning</b>	<b>90,7</b>	<b>93,9</b>	<b>-3,2</b>
<b>Teknisk nämnd</b>	<b>0,9</b>	<b>1,0</b>	<b>-0,2</b>
<b>Stab</b>	<b>4,2</b>	<b>3,3</b>	<b>0,9</b>
<b>Plan</b>	<b>9,1</b>	<b>9,1</b>	<b>0,0</b>
<b>Mark</b>	<b>0,2</b>	<b>-0,7</b>	<b>0,9</b>
<b>Samh.betalda resor</b>	<b>10,4</b>	<b>9,3</b>	<b>1,1</b>
<b>Måltid</b>	<b>0,0</b>	<b>-0,2</b>	<b>0,2</b>
<b>Städ</b>	<b>0,0</b>	<b>-0,8</b>	<b>0,8</b>
<b>Fastighet</b>	<b>0,0</b>	<b>2,8</b>	<b>-2,8</b>
<b>Total löpande drift</b>	<b>115,5</b>	<b>117,8</b>	<b>-2,3</b>
Specialfastigheter	5,0	4,9	0,1
Lokalbank	4,5	2,0	2,5
Lokalkostnader ej hyresgrundande	8,0	39,3	-31,3
<b>Total lokaler</b>	<b>17,5</b>	<b>46,2</b>	<b>-28,7</b>
<b>Total skattefinansierad verksamhet</b>	<b>133,0</b>	<b>164,1</b>	<b>-31,1</b>
<b>Vatten och avlopp</b>	<b>0,0</b>	<b>0,0</b>	<b>0,0</b>
<b>Total Teknisk nämnd</b>	<b>133,0</b>	<b>164,1</b>	<b>-31,1</b>

Avvikelse

Avvikelse

# Prognos avvikelse mot budget - Återställa budget i balans

Område	Avvikande budgetpost	Avvikelse budget mot prognos år 2022	Orsak till avvikelse	Åtgärd
Gata	Vinterväghållning	-3,6 mkr	Nytt avtal med högre prisbild. Äskning finns till budget 2023.	Ingen åtgärd insatt <i>Vi kan inte sänka kostnaden genom att spara in på väghållningen då vi har lagkrav som väghållare.</i>
Lokaler, ej hyresgrundande	Tilldelad budget 2022 Rivning – Kommunhus Sanering – Grillby förskola Sanering – Nya gymnasiet Tvist – Åkersbergs omvårdnadsboende Tvist – Enberga samsjuklighetsboende  <b>TOTAL avvikelse: Lokaler ej hyresgrundande</b>	+8,0 mkr -6,0 mkr -1,8 mkr -18,2 mkr -10,3 mkr -3,0 mkr  <b>-31,3 mkr</b>	<b>Ökade kostnader för sanering. Tvist avgjord till fördel för leverantör.</b>	Ingen åtgärd insatt <i>Besparingar är inte möjliga då konsekvenserna ekonomiskt skulle bli mycket större om vi avbröt pågående saneringar och rivningar. Kostnader för tvister är inte möjliga att sänka. Kan endast sänkas om tvister överklagas och nytt beslut kring tvisten tas.</i>

Delårsbokslut för tertiäl 2 kommer visa säkrare prognosen för 2022

# Budget och prognos av engångsposter

- återkoppla hur engångsposter prognostiseras, budgeteras och återrapportera detta till kommunstyrelsen

## Engångsposter

- Rivning
- Sanering
- Nedskrivning/utrangering
- Utredning/tvist

Uppföljning per objekt

Tidigare har uppföljning skett per tertial.  
Numera månadsvis uppföljning.

## Förbättringsarbete

### Pågående förbättringsinitiativ

- Utveckling av riskbedömning för projekt
- Ökad detaljering för projektuppföljning
- Ny uppföljning av långsiktig planering av engångsposterna
- Utveckling av uppföljningsfiler och systemstöd
- Ny roll implementeras, projektcontroller på SBF

### Behov av markstrategi

- Utveckla strategiska arbetet med mark
- Exploateringschef börjar i augusti 2022

### Regler och riktlinjer förorenad mark

- Utökad geologisk undersökning i förstudie
- Större utredningar för bättre beslutsunderlag



Samhällsbyggnadsförvaltningen  
Jenny Hertz  
0171-626298  
jenny.hertz@enkoping.se

Tekniska nämnden

## **Återrapportering till kommunstyrelsen hur tekniska nämnden återställer budget i balans**

### **Förslag till beslut**

#### **Förslag till kommunstyrelsen**

En rapportering lämnas till kommunstyrelsen enligt beslut den 25 maj 2022, § 119, som svar på tekniska nämndens budget i obalans efter redovisat underskott tertial 1 samt återkoppling av hur engångsposter prognostiseras och budgeteras.

#### **Förslag till nämnden**

Ordförande Tomas Rådkvist och förvaltningschef Gunilla Fröman representerar nämnden och dess svar på kommunstyrelsens sammanträde den 21 juni 2022.

### **Beskrivning av ärendet**

Kommunstyrelsen uppmanade den 25 maj 2022, § 119, tekniska nämnden, vård- och omsorgsnämnden samt utbildning- och arbetsmarknadsnämnden att till kommunstyrelsen i juni rapportera hur nämnden kan återställa budget i balans, med anledning av redovisat underskott i tertial 1 2022. Kommunstyrelsen uppmanar även tekniska nämnden att till kommunstyrelsen återkoppla hur engångsposter prognostiseras och budgeteras.

### **Samhällsbyggnadsförvaltningens bedömning**

Förvaltningen har tagit fram en rapportering som visar var det är obalans i budgeten och varför den svårligen kan återställas. Rapporteringen skickas som svar till kommunstyrelsen och presenteras på kommunstyrelsens sammanträde.

Bilaga: Rapportering angående budgetavvikelse T1 2022.

Gunilla Fröman  
Förvaltningschef  
Enköpings kommun

Jenny Hertz  
Ekonom/Controller  
Enköpings kommun

Kopia till:  
Kommunstyrelsen

Paragraf 116

Ärendenummer UAN2022/789

## **Beslut om information till kommunstyrelsen gällande hur nämnden kan återställa budget i balans**

### **Beslut**

Utbildnings- och arbetsmarknadsnämnden beslutar att:

1. Rapport "Tertialrapport period jan- april 2022, daterad 2022-05-10", tillsammans med protokollsutdrag på beslut UAN 2022-05-18, lämnas till Kommunstyrelsen. (på samma sätt som det gjordes efter UANs sammanträde 2022-05-18.) som svar på dess uppmaning beslutad den 25 maj 2022, § 119
2. Uppdra till ordförande Mats Flodin och förvaltningschef Linda Lindahl att representera nämnden på kommunstyrelsens sammanträde den 21 juni 2022.

### **Beskrivning av ärendet**

Kommunstyrelsens uppmanade den 25 maj 2022, § 119, tekniska nämnden, vård- och omsorgsnämnden samt utbildning- och arbetsmarknadsnämnden att till kommunstyrelsen i juni rapportera hur nämnden kan återställa budget i balans, med anledning av redovisat underskott i tertial 1 2022.

Kommunstyrelsen uppmanar även tekniska nämnden att till kommunstyrelsen återkoppla hur engångsposter prognostiseras och budgeteras.

Rapporten "Tertialrapport period jan- april 2022, daterad 2022-05-10" skickas som svar på uppmaningen till kommunstyrelsen.

Rapporten ska presenteras på kommunstyrelsens sammanträde den 21 juni 2022.

### **Utbildningsförvaltningens bedömning**

#### **Beslutsunderlag**

Tjänsteskrivelse, daterad 2022-06-14

Rapport Tertialrapport period jan- april 2022, daterad 2022-05-10

Protokollsutdrag UAN 2022-05-18, §89 gällande Rapport Tertialrapport period jan-april 2022

Fortsatt utredning gymnasiet feb 2022. UAN2022/788

Protokollsutdrag Kommunstyrelsen 2022-05-24, §119

### **Utbildningsförvaltningens förslag till utbildnings- och arbetsmarknadsnämnden**

Utbildnings- och arbetsmarknadsnämnden beslutar att:



1. Rapport "Tertialrapport period jan- april 2022, daterad 2022-05-10", tillsammans med protokollsutdrag på beslut UAN 2022-05-18, lämnas till Kommunstyrelsen. (på samma sätt som det gjordes efter UANs sammanträde 2022-05-18.) som svar på dess uppmaning beslutad den 25 maj 2022, § 119
2. Uppdra till ordförande Mats Flodin och förvaltningschef Linda Lindahl att representera nämnden på kommunstyrelsens sammanträde den 21 juni 2022.

\_\_\_\_\_

Beslutet skickas till:

Kommunstyrelsen: [ks.dia@enkoping.se](mailto:ks.dia@enkoping.se)





Utbildningsförvaltningen  
Linda Lindahl  
0171- 625030  
linda.lindahl@enkoping.se

Utbildnings- och arbetsmarknadsnämnden

## **Beslut om information till kommunstyrelsen gällande hur nämnden kan återställa budget i balans.**

### **Förslag till beslut**

#### **Förslag till nämnden**

Utbildnings- och arbetsmarknadsnämnden beslutar att:

1. Rapport "Tertialrapport period jan- april 2022, daterad 2022-05-10", tillsammans med protokollsutdrag på beslut UAN 2022-05-18, lämnas till Kommunstyrelsen. *(på samma sätt som det gjordes efter UANs sammanträde 2022-05-18.)* som svar på dess uppmaning beslutad den 25 maj 2022, § 119
2. Uppdra till ordförande Mats Flodin och förvaltningschef Linda Lindahl att representera nämnden på kommunstyrelsens sammanträde den 21 juni 2022.

#### **Beskrivning av ärendet**

Kommunstyrelsens uppmanade den 25 maj 2022, § 119, tekniska nämnden, vård- och omsorgsnämnden samt utbildning- och arbetsmarknadsnämnden att till kommunstyrelsen i juni rapportera hur nämnden kan återställa budget i balans, med anledning av redovisat underskott i tertial 1 2022. Kommunstyrelsen uppmanar även tekniska nämnden att till kommunstyrelsen återkoppla hur engångsposter prognostiseras och budgeteras.

Rapporten "Tertialrapport period jan- april 2022, daterad 2022-05-10" skickas som svar på uppmaningen till kommunstyrelsen. Rapporten ska presenteras på kommunstyrelsens sammanträde den 21 juni 2022.

**Utbildningsförvaltningens bedömning**

**Beslutsunderlag**

Tjänsteskrivelse, daterad 2022-06-14

Rapport Tertialrapport period jan- april 2022, daterad 2022-05-10

Protokollsutdrag UAN 2022-05-18, §89 gällande Rapport Tertialrapport period jan-april 2022

Fortsatt utredning gymnasiet feb 2022. UAN2022/788

Protokollsutdrag Kommunstyrelsen 2022-05-24, §119,

Linda Lindahl  
Förvaltningschef  
Enköpings kommun

Kopia till:  
Kommunstyrelsen; [ks.dia@enkoping.se](mailto:ks.dia@enkoping.se)

Paragraf 89

Ärendenummer UAN2022/621

## **Tertialrapport period jan- april 2022**

### **Beslut**

1. Utbildnings- och arbetsnämnden fastställer tertialrapport april 2022, daterad 2022-05-10, och översänder den till kommunstyrelsen.
2. Nämnden är informerad och har tagit del av budgetens avvikelse med 0,7%
3. Förvaltningen ska fortsätta sitt uppdrag med att bevaka utvecklingen av resultatet på helåret.

### **Beskrivning av ärendet**

Tertialrapport april avser perioden till och med april och fastställs av kommunstyrelsen och är något fylligare än en ordinarie månadsrapport.

### **Utbildningsförvaltningens bedömning**

Den gångna perioden har präglats av en avklingande Corona-pandemi, Rysslands invasion av Ukraina, ett fortsatt högt tryck i arbetet med lokalfrågor och ett högt inflöde av barn och elever till de kommunala verksamheterna. Vad gäller verksamhets- och medarbetarmål bedöms samtliga vara på rätt väg eller delvis på rätt väg utom två: Alla elever fullföljer gymnasieskolan med examen samt Sjukfrånvaron i Enköping ska minska. I den ekonomiska uppföljningen visar verksamheter i egen regi ett överskott på 20,3 miljoner kronor och hemkommunen ett underskott med 6,0 miljoner kronor. Prognosen för helåret visar på ett underskott med 9,4 miljoner kronor vilket är en avvikelse mot budget med mindre än en procent.

### **Beslutsunderlag**

Tjänsteskrivelse, daterad 2022-05-10

Bilaga 01 – Tertialrapport april 2022, daterad 2022-05-10

Bilaga 02 – Ekonomisk rapport, daterad 2022-05-06

### **Utbildningsförvaltningens förslag till utbildnings- och arbetsmarknadsnämnden**

Utbildnings- och arbetsnämnden fastställer tertialrapport april 2022, daterad 2022-05-10, och översänder den till kommunstyrelsen.



**Utskottets förslag till utbildnings- och arbetsmarknadsnämnden**

Utbildnings- och arbetsmarknadsnämndens arbetsutskott lämnar över ärendet till utbildnings- och arbetsmarknadsnämnden utan eget ställningstagande.

**Yrkanden**

Mats Flodin (M) yrkar att 2 beslusrader ska läggas till beslutet enligt:

2. Nämnden är informerad och har tagit del av budgetens avvikelse med 0,7%
3. Förvaltningen ska fortsätta sitt uppdrag med att bevaka utvecklingen av resultatet på helåret.

**Beslutsgång**

Ordförande frågar nämnden om nämnden kan besluta i enlighet med förvaltningens förslag till beslut 1 samt tilläggsyrkande 2 och 3, och finner att så sker.

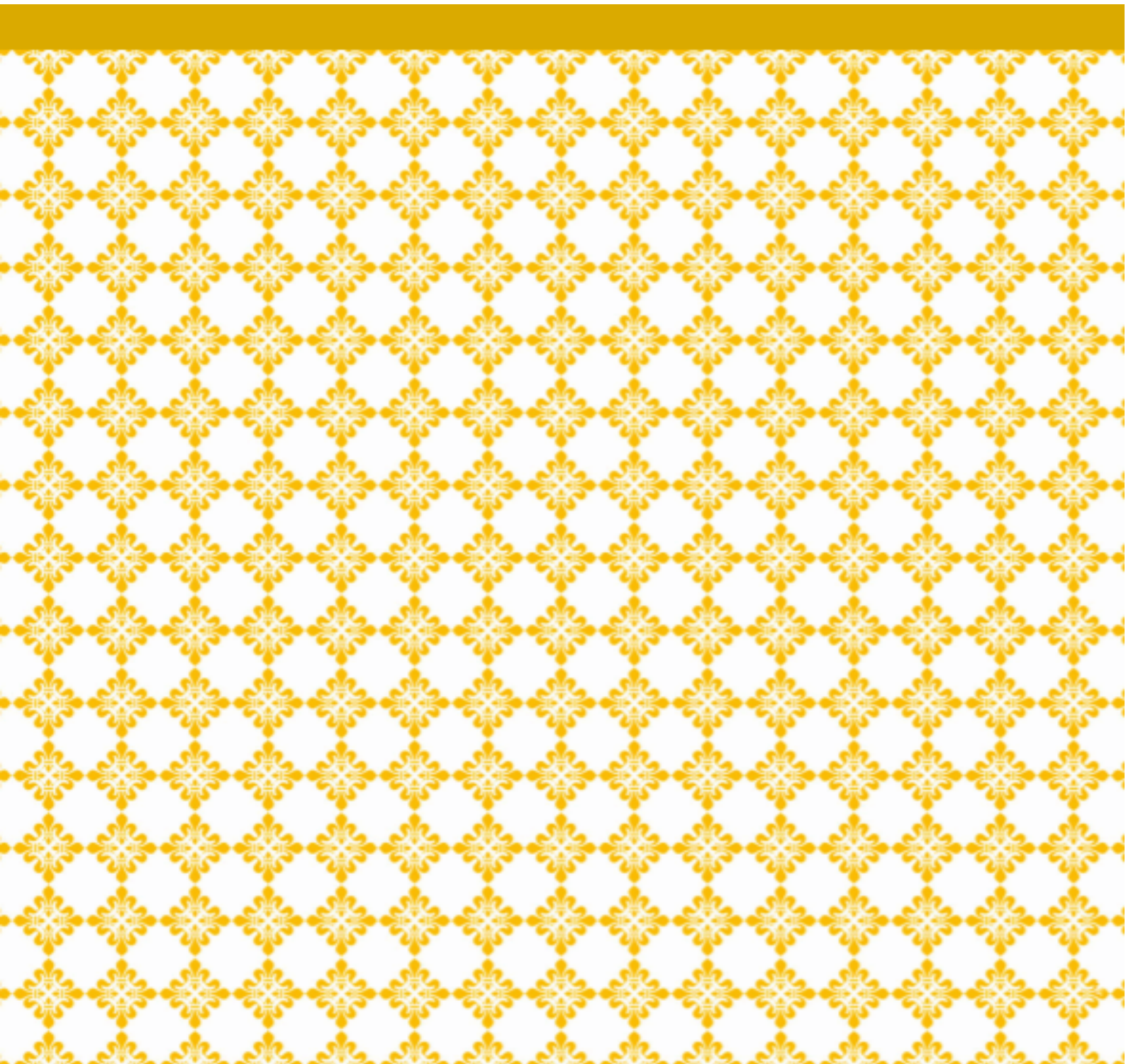
---

Beslutet skickas till:

Kommunstyrelsen; [ks.dia@enkoping.se](mailto:ks.dia@enkoping.se)

# Tertialrapport april 2022

Utbildnings- och arbetsmarknadsnämnden





# Innehållsförteckning

1	Sammanfattning .....	4
2	Uppdrag och ansvar .....	4
3	Väsentliga händelser .....	4
4	Uppföljning verksamhetsmål.....	4
5	Uppföljning medarbetarmål.....	7
6	Uppföljning ekonomi .....	8
7	Volymer.....	11
8	Förväntad utveckling.....	11

# 1 Sammanfattning

Tertialrapport 1 sammanfattar årets första fyra månader i utbildnings- och arbetsmarknadsnämndens verksamheter. Den gångna perioden har präglats av en avklingande Corona-pandemi, Rysslands invasion av Ukraina, ett fortsatt högt tryck i arbetet med lokalfrågor och ett högt inflöde av barn och elever till de kommunala verksamheterna. Vad gäller verksamhets- och medarbetarmål bedöms samtliga vara på rätt väg eller delvis på rätt väg utom två: Alla elever fullföljer gymnasieskolan med examen samt Sjukfrånvaron i Enköping ska minska. I den ekonomiska uppföljningen visar verksamheter i egen regi ett överskott på 20,1 miljoner kronor och hemkommunen ett underskott med 6,0 miljoner kronor. Prognosen för helåret visar på ett underskott med 9,4 miljoner kronor vilket är en avvikelse mot budget med mindre än en procent.

## 2 Uppdrag och ansvar

Utbildnings- och arbetsmarknadsnämnden ansvarar för förskola, förskoleklass, grundskola, grundsärskola, fritidshem, gymnasieskola, gymnasiesärskola, kommunal vuxenutbildning, särskild utbildning för vuxna samt yrkeshögskolan. Utöver detta ansvarar nämnden också för de kommunala arbetsmarknadsinsatserna och kommunens uppgifter när det gäller att ta emot och ge introduktion till flyktingar.

Utbildnings- och arbetsmarknadsnämnden stöds av utbildningsförvaltningen som leds av en förvaltningschef. På förvaltningen finns också en administrativ chef och fyra verksamhetschefer. Den administrativa chefen leder bland annat ekonomer, kommunikatörer, handläggare och utredare. Verksamhetschef för förskolan leder förskolerektorerna, som i sin tur leder och fördelar arbetet på respektive förskoleenhet. Verksamhetschef för grundskolan leder grundskolerektorerna, som i sin tur leder och fördelar arbetet på respektive skolenhet. Verksamhetschef för gymnasieskola, vuxenutbildning och AME (arbetsmarknadsenhet) leder tre rektorer och en enhetschef. Inom verksamhetsområdet återfinns även integrationsenheten. I stöd- och utvecklingsenheten ingår modersmål, elevhälsa, Enabygdens naturskoleverksamhet, och Enköpings Naturvetenskap och teknik samt Forskning- och utvecklingsenheten. Enheterna för modersmål och elevhälsa leds av enhetschefer och stöd- och utvecklingsenheten som helhet av en verksamhetschef.

## 3 Väsentliga händelser

Under årets första fyra månader kan förvaltningen konstatera en avklingande Coronapandemi. Samtidigt kräver två års omställnings- och merarbete viss tid för återhämtning. På vuxenutbildningen och i gymnasieskolan börjar man till exempel se ökade sjukskrivningstal kopplade till post-Covid och utmattningssyndrom.

Rysslands invasion av Ukraina har gjort det nödvändigt för verksamheterna att skapa en beredskap för att ta emot flyktingar, sätta in stödåtgärder och ta höjd för eventuella ekonomiska konsekvenser i form av exempelvis högre bränslekostnader. Än har dock inte dessa konsekvenser påverkat verksamheterna i någon större utsträckning. Få flyktingar har hittills tagits emot i nämndens verksamheter och inga kostnader är ännu bokförda på avsett konto.

Arbetet med lokaler har fortsatt tagit mycket tid under början av 2022. Undermåliga lokaler, trångboddhet, nybyggnationer och evakueringar har varit tids- och resurskrävande för både ledning och verksamhet.


Ett fortsatt högt inflöde av elever till kommunala skolor kan också konstateras och att elevkullarna fortsätter växa över det som prognosticerades när budgeten fastställdes.


## 4 Uppföljning verksamhetsmål




Kommunens uppgift	KF mål 2023	Analys av måluppfyllelsen
Livslångt lärande	Mål 4: Alla elever i grundskolan går ut 9:e klass med gymnasiebehörighet	<p>En god progression i kunskapsresultat kan konstateras både mellan årskullar och inom samma årskull över tid. 88 % av eleverna i åk 9 var gymnasiebehöriga 2021, vilket är en ökning från föregående år (87%). Tittar man på resultaten i årskurs 6 kan man även där se en positiv utveckling vad gäller andelen som fått lägst betyg E i svenska (94% 2021), engelska (92% 2021) och matematik (91% 2021). De nationella proven för årskurs 6 och 9 har dock inte kunnat genomföras under två verksamhetsår så förhoppningen är att grundskolan kommer få ett kvitto på hur lärandet i svenska, matematik och engelska hanterats under pandemin när dessa återigen kan genomföras. Vid bedömning av resultatutvecklingen bör man också vara medveten om att små och bestående förändringar i resultat på övergripande nivå motsvarar flera års medvetet arbete.</p> <p style="text-align: right;">● På rätt väg</p>
	Mål 5: Alla elever fullföljer gymnasieskolan med examen	<p>För de nationella programmen på Westerlundska gymnasiet blev andelen elever med examen på högskoleförberedande program 68,9% (75,5% 2020) och på yrkesprogrammen blev motsvarande siffror 66,4% (70,2% 2020). De senaste tre åren har andelen som tar examen, både vad gäller studieförberedande och yrkesförberedande program, sjunkit. Westerlundska gymnasiets resultat har också legat under riksnittet under ett antal år, sett till totalen. Stora skillnader kan dock ses mellan program och inom program över tid vilket gör det svårt att dra slutsatser.</p> <p style="text-align: right;">■ Ej på rätt väg</p>
	Mål 6: Enköping är en attraktiv skolkommun för både personal, elever och föräldrar	<p>Den sammantagna bedömningen är att måluppfyllelsen är på rätt väg. På grundskolan kan en god progression i kunskapsresultat konstateras både mellan årskullar och inom samma årskull över tid. Gymnasieskolan erbjuder ett brett utbud av nationella program, inriktningar och valbara kurser. Yrkehögskolans trädgårdsmästarutbildning har fortsatt ett högt söktryck (25-26% av de sökande har kunnat beviljas en plats de senaste tre åren) och förhoppningen är att fler YH-utbildningar, både korta och långa, ska kunna erbjudas på sikt.</p> <p>Andelen legitimerade lärare i grundskola, gymnasieskola och vuxenutbildning är hög. På gymnasieskolan och vuxenutbildningen uppgår den nästan till 100%. En viktig förutsättning för ledning och utveckling är också den stabila ledningsorganisationen där rektorer och ledning stannar under lång tid.</p> <p>Enköpings kommun har en aktiv forsknings och utvecklings-enhet som möjliggör riktad fortbildning, en god kontakt med Uppsala universitet och två kommundoktorander.</p> <p>Andelen ändamålsenliga lokaler har ökat de senaste tre åren och bygget av den nya</p> <p style="text-align: right;">● På rätt väg</p>

Kommunens uppgift	KF mål 2023	Analys av måluppfyllelsen
	<p>Mål 7: Alla elever och studerande får vägledning och stöd utifrån sina egna behov och förutsättningar</p>	<p>gymnasieskolan kan antas öka attraktiviteten på sikt när elever och personal får tillgång till en modernt anpassad skolbyggnad. Planering av två nya grundskolor pågår samt ett antal nya förskolor.</p> <p>Samtidigt bör utmaningarna vad gäller lokalernas kvalitet tas på största allvar då de påverkar skolledares och medarbetares situation mycket negativt och på sikt riskerar att äventyra bilden av Enköpings kommun som en attraktiv skolkommun. Också gymnasieskolans resultatutveckling behöver prioriteras för att vi även där ska se en mer önskvärd utveckling.</p> <p>Sammantaget bedöms måluppfyllelsen vara på rätt väg. Stort fokus läggs på att anpassa undervisning efter varje elevs behov och utmaningar, där kvalitet definieras i termer av progression för varje enskild elev. Elevhälsan i Enköpings kommun är väl utbyggd och väl bemannad och samverkansformer med olika stödfunktioner inom kommunen vad gäller den enskilda eleven utvecklas kontinuerligt.</p> <p>Utmaningar finns dock vad gäller övergången mellan grundskola och gymnasieskolan, som för vissa individer kan upplevas som svår.</p> <p>Vad gäller studie- och yrkesval så var andelen elever i årskurs 9 som upplever sig vara ganska säkra eller helt säkra inför sitt gymnasieval i mars 2021 80 %. Samma årskulls upplevelse av trygghet inför sitt gymnasieval var föregående läsår (årskurs 8 år 2020) 48 %. Detta visar en god utveckling från årskurs 8 till årskurs 9. Resultatet för föregående års årskurs 9 var 81 %, det vill säga likvärdigt med årets resultat. Det finns dock inget underlag som kan påvisa hur väl detta resultat står sig när man väl har påbörjat ett program, det vill säga hur många som ångrar sitt val. Däremot finns det ett väl utbyggd studie- och yrkesvägledning på gymnasieskola som kan stötta eleverna vid byten och inför framtida yrkes- och studieval. Också på vuxenutbildningen är studie- och yrkesvägledningen prioriterad och utökades så sent som 2020.</p>
Självständigt liv	Mål 8: I Enköping har vi väl fungerande metoder och arbetssätt för integrering	<p>Värdegrundsfrågor och ett normkritiskt förhållningssätt är en del av förskolornas dagliga arbete. Eleverna i Enköpings kommuns kommunala grundskolor och gymnasieskola upplever en hög grad av trygghet och studiero och verksamheterna bedriver ett kontinuerligt arbete kring värdegrund. Ett omfattande kompensatoriskt arbete pågår bland annat genom fördelning av resurser, såväl ekonomiska som personella, till de enheter som behöver stärkas. Integrationsenhetens arbete med att ta emot och placera nyanlända i en egen bostad är väl fungerande och i samtliga verksamheter pågår ett kvalificerat arbete med</p>



 På rätt väg


 Delvis på rätt väg

Kommunens uppgift	KF mål 2023	Analys av måluppfyllelsen
		<p>mottagning av nyanlända barn och unga. Både grundskola som gymnasium har studiehandledning och modersmålsundervisning på elevernas hemspråk. Nya rutiner för studiehandledning har dessutom tagits fram under året, med fokus på det första halvåret barnet befinner sig i Sverige, vilket väntas ge goda resultat på sikt. De kommunala arbetsinsatserna, där Jobbcentrum är en viktig del, bedöms vara väl fungerande och samverkan kring de arbetssökanden, inom kommunen och med externa parter, är god och utvecklas kontinuerligt.</p> <p>Ett strategiskt grepp vad gäller integrationsfrågan i Enköpings kommun som helhet vore dock önskvärt i det fortsatta arbetet mot målet. Detta eftersom integration är ett ansvar för samtliga verksamheter i kommunen.</p>
	Mål 10: Arbetssökande i Enköping får stöd för att etablera sig på arbetsmarknaden eller i annan sysselsättning	<p>Måluppfyllelsen för de kommunala arbetsmarknadsinsatserna som faller inom nämndens ansvar bedöms vara god och på rätt väg i förhållande till kommunfullmäktiges mål. Samtidigt bör man vara medveten om att måluppfyllelsen framåt kan påverkas av Arbetsförmedlingens förändrade uppdrag och målgrupp. Detta eftersom samverkan med myndigheten väntas bli svårare och de individer aktuella för kommunens insatser ha ett större behov av rustning.</p>

 På rätt väg

## 5 Uppföljning medarbetarmål

KF mål 2023	Analys av måluppfyllelsen
Mål 21: Ökat medarbetarengagemang	 Bedöms ej
Mål 22: Ledare/chefer känner att de har rätt förutsättningar att göra ett bra jobb och utvecklas i sin roll	 Bedöms ej
Mål 23: Sjukfrånvaron i Enköping ska minska	<p>Den genomsnittliga sjukfrånvaron från januari till mars har legat på 10,9%, att jämföra med 7,9% under hela 2021, 8,1% 2020 och 6,6% 2019. Under januari var den totala sjukfrånvaron som högst men har minskat under februari och mars, från 13,5% till 8,7%. Uppdelat på verksamhetsområde står förskolan för den största andelen (14,2%) följt av vuxenutbildningen (12,4%), grundskolan (10,0%), gymnasieskolan (6,4%), utbildningskontoret (6,3%) och stöd och utveckling (5,9%). Den fortsatt höga sjukfrånvaron antas till stor del vara kopplat till pandemin och dess efterverkningar. Exakt hur konsekvenserna av pandemin påverkar sjuktalet behöver dock analyseras vidare för att säkra svar ska kunna ges. Samtidigt kan det också antas finnas en dold sjukfrånvaro i verksamheter såsom gymnasieskolan där viss undervisning</p>

 Ej på rätt väg

KF mål 2023	Analys av måluppfyllelsen
	kan bedrivas på distans vid milda sjukdomssymptom.
Mål 24: Kommunens (externa) personalomsättning är lägre än åtta procent	Extern personalomsättning för perioden januari till mars är 2,1%. Prognosen för hela 2022, utan säsongsjusteringar, blir då 8,4%. Den största personalomsättningen i utbildnings- och arbetsmarknadsnämndens verksamheter tenderar dock att ske under vårterminen. Bedömningen är därför att målet om en extern personalomsättning lägre än åtta procent kommer att nås.

●  
På  
rätt  
väg

## 6 Uppföljning ekonomi

### 6.1 Driftsredovisning

Verksamhet (mnkr)	Bokslut 2021	Utfall april 2021	Utfall april 2022	Budget 2022	Prognos helår 2022	Avvikelse prognos mot budget
Nämnd- och styrelseverksamhet	-0,8	-0,2	-0,2	-1,0	-1,0	0,0
Övrig politisk verksamhet	-0,2	-0,1	-0,1	-0,2	-0,2	0,0
Parker	-0,2	0,0	0,0	0,0	0,0	0,0
Idrotts- och fritidsanläggningar	-0,4	0,0	0,0	0,0	0,0	0,0
Öppen förskola	-2,2	-0,6	-0,6	-2,4	-2,4	0,0
Förskola	-319,5	-101,2	-113,1	-347,2	-353,8	-6,6
Pedagogisk omsorg	-8,7	-3,0	-2,7	-8,3	-8,3	0,0
Fritidshem	-55,1	-17,7	-17,7	-61,9	-53,8	8,1
Förskoleklass	-29,7	-10,0	-9,3	-36,5	-29,4	7,1
Grundskola	-504,5	-157,5	-168,2	-521,6	-526,9	-5,3
Grundskoleklass	-36,4	-11,6	-12,0	-33,8	-35,4	-1,6
Gemensam OH	-15,8	-5,1	-5,3	-18,5	-17,9	0,6
Gymnasieskola	-192,6	-62,3	-63,8	-184,2	-193,8	-9,6
Gymnasiesärskola	-14,0	-4,0	-4,0	-15,1	-14,8	0,3
Grundläggande vuxenutbildning	-4,7	-1,5	-1,4	-3,0	-4,0	-1,0
Gymnasial vuxen- och påbyggnadsutbildning	-10,5	-3,1	-3,2	-12,5	-10,6	1,9
Lärvux	-0,9	-0,5	-0,3	-1,1	-0,9	0,2
Högskoleutbildning etc (Yrkeshögskolan)	-0,2	-0,6	-0,1	0,0	-0,1	-0,1
Svenska för invandrare	-11,2	-3,4	-4,0	-10,1	-12,6	-2,5
Uppdragsutbildning (KAA)	-0,2	-0,1	-0,2	-1,2	-1,0	0,2
Äldreomsorg	-0,2	0,0	0,0	0,0	0,0	0,0
Insatser enligt LSS, SFG och HSL	-1,7	-0,6	-0,5	-2,1	-2,0	0,1
Flyktingmottagande	-1,1	-0,1	-0,4	-0,2	-1,6	-1,4
Arbetsmarknadsåtgärder	-6,7	-2,4	-3,7	-12,7	-12,5	0,2
Gemensamma verksamheter	-0,1	0,0	0,0	0,0	0,0	0,0

<b>Totalt (mnkr)</b>	<b>-1 217,6</b>	<b>-385,6</b>	<b>-410,8</b>	<b>-1 273,6</b>	<b>-1 283,0</b>	<b>-9,4</b>
----------------------	-----------------	---------------	---------------	-----------------	-----------------	-------------

## Kommentarer till driftsredovisning

### Analys av resultat jämfört med budget

Verksamheter i egen regi visar ett överskott på 20,1 miljoner kronor. Av de externa bidragen (statsbidrag) utgör den största delen, 8,1 miljoner kronor, ersättning från Försäkringskassan avseende sjuklönekostnader. Detta bidrag är kopplad till Covid-19 och har utbetalas för januari till mars inklusive retroaktivt för december 2021. Någon ytterligare utbetalning av detta bidrag är inte känd i dagsläget.

Ytterligare ett bidrag som är kopplat till Covid-19 är den s.k. Skolmiljarden. För perioden januari till april har det utbetalats 1,7 miljoner kronor till de kommunala enheterna. Totalt sett kommer Enköpings kommun att få 6,6 miljoner kronor, varav ca 5,1 miljoner kronor till de kommunala enheterna. Båda dessa bidrag fattade regeringen beslut om efter att budgeten beslutades.

Resterande del av överskottet (10,3 miljoner kronor) består av till största del av kostnader för lön (7,6 miljoner kronor). Såväl förskolan som grundskolan hade en positiv justeringspost för löner i budgeten. Denna har man inte lyckats att omsätta till anställningar än. Dels beror det på en försiktighet inför kommande budgetår, dels beroende på att det är svårt att rekrytera behörig personal.

Alla nämndens verksamheter har ett effektiviseringskrav på 0,3 procent.

Hemkommunen visar däremot ett underskott med 6,0 miljoner kronor och det kan främst förklaras av att volymerna är högre än budgeterat och då betalar hemkommunen ut mer ersättning till verksamheter med så kallad "elevpeng" oavsett egen eller annan regi (-7,4 mnkr). Störst negativ avvikelse finns inom förskola och grundskola i egen regi samt till gymnasiet i annan regi.

Kostnaden för skolskjuts och elevresor är också högre än budgeterat. Kostnader för 2021 skattades i årsbokslutet då Upplands Lokaltrafik inte fakturerade för höstterminens kostnader. När fakturan för höstterminen kom, var den 1,0 miljoner högre än beräknat. Överskott som finns inom overhead och andra centrala enheter beror på vakanta tjänster under delar av året.

### Analys av prognos jämfört med budget

Inom förskolan har det skett en förskjutning från 3-5 åringar med en vistelsetid under 15 timmar till heltid. De kommunala förskolorna har även prognostiserat med ett större antal barn totalt än budgeterat. Detta innebär att prognosen visar ett underskott för verksamheten på -6,6 miljoner kronor, som kommer att hamna på hemkommunen. Med ökade barngrupper för hösten kommer även lönekostnaderna att öka för de kommunala förskolorna.

Inom grundskolan är det fler elever än budgeterat vilket innebär att högre volymersättning än budgeterat kommer att betalas ut och underskottet på -5,3 miljoner kronor kommer därmed att hamna på hemkommunen. På samma sätt som för förskolan kommer lönekostnaderna för de kommunala grundskolorna att öka för hösten med anledning av ökat elevantal.

Både förskoleklass och fritidsverksamhet kommer däremot att ha ett relativt stort överskott, 7,1 miljoner kronor respektive 8,1 miljoner kronor. För fritidsverksamheten hänger det ihop med de minskade volymerna. Överskottet inom förskoleklass behöver analyseras vidare.

Gymnasiet prognostiseras som ett underskott med -9,4 miljoner kronor och merparten avser egen regi (-7,0 miljoner kronor). Färre elever än budgeterat samt en budget som inte balanserade är förklaringen för det kommunala gymnasiet. Resterande del av underskottet förklaras av fler elever i annan regi, vilket ökar kostnaden för hemkommunen. Kostnaden för höstterminen för gymnasieverksamhet är mycket preliminär då antagningen och inskrivning är slutförd först 15 september.

Även Svenska för invandrare (SFI) och Flyktingmottagning visar underskott inom egen regi. Färre deltagare uppbär etableringsersättning från Migrationsverket, vilket minskar intäkterna. Resterande del av underskottet förklaras av en budget som inte balanserade.

Pandemin med undervisning på distans har påverkat SFI i form av lägre genomströmningstakt och större behov av stöd. Behovet av stöd finns inom flera av nämndens verksamheter och kommer att fortgå.

Både gymnasiet och vuxenutbildningen genomgår nu en genomlysning där ekonomi är en del.

## Direkta kostnader till följd av covid-19

Nämnden har erhållit två statsbidrag för ökade kostnader i samband med Covid-19. De bidragen beslutades av regeringen efter att nämndens budgetram beslutades. Verksamheterna har inte bokfört några kostnader på avsett konto, dock kvarstår effekter i verksamheterna i form av till exempel ökade stödbehov efter distansstudier och en långsammare genomströmningstakt.

## Direkta kostnader till följd av Ukraina-kriget

Verksamheterna har förberett sig på att ta emot flyktingar och har planerat för olika stödåtgärder. Få flyktingar har hittills tagits emot i nämndens verksamheter och inga kostnader är ännu bokförda på avsett konto.

### 6.1.1 Åtgärder för budget i balans

Avvikelsen i prognos mot budget är mindre än en procent.

## 6.2 Investeringsredovisning

### 6.2.1 Investeringsredovisning, årlig budget (mnkr)

Projekt (mnkr)	Besluta d budget 2022	Ombud geterin g från 2021	Total budget 2022	Utfall april 2022	Prognos 2022	Avvikel se prognos mot total budget
Grundskola, möbler och lärverktyg				-0,9		
Gymnasiet, möbler och lärverktyg				-0,5		
	-6	-5,7	-11,7		-11,7	0,0
<b>Totalt (mnkr)</b>	<b>-6</b>	<b>-5,7</b>	<b>-11,7</b>	<b>-1,4</b>	<b>-11,7</b>	<b>0,0</b>

### Kommentarer till investeringsredovisning, årlig budget

Investeringarna avser möbler och lärverktyg. För budgeterad investeringsram är inköpen planerade, men är ännu inte helt genomförda. Ombudgeterad budgetram från 2021 kommer till stor del användas till kapacitetshöjande investeringar eftersom volymerna ökar i flera verksamheter.

## 7 Volymer

Volymer	Bokslut 2021	Budget 2022	Prognos 2022	Avvikel se prognos mot budget
Förskola, antal barn	2 689	2 764	2 842	78
Pedagogisk omsorg, antal barn	18	17	18	1
Fritidshem, antal barn	1 981	2 211	2 153	-58
Förskoleklass, antal barn	578	617	615	-2

Grundskola, antal elever	5 207	5 274	5 385	111
Grundsärskola, antal elever	83	77	80	3
Gymnasieskola, antal elever	1 731	1 759	1 759	0
Gymnasiesärskola, antal elever	39	38	38	0
Lärvux, antal elever	8	10	8	-2
SFI (Svenska för invandrare), antal elever	487	300	300	0

Eftersom det kan vara stora skillnader i volym mellan vår- och hösttermin, arbetar nämnden med uppföljning per termin. I ovanstående tabell jämförs prognos med budgeterad volym enligt RFM 2022. Verksamheterna kan utföras i egen kommunal regi eller av fristående utförare, annan regi. Verksamhetspoäng för grundläggande- och gymnasiet vuxenutbildning kan endast beräknas och prognostiseras för hela terminer och redovisas inte i tertialrapporten.

Förskolan prognostiserar med fler barn än budget och där har det även skett en förskjutning från deltid till heltid avseende barn mellan 3-5 år.

Även grundskolan har en ökning av antal elever och det är framförallt inom den kommunala skolan som ökningen skett.

Grundsärskolan har fler antal inskrivna elever än budgeterat och ökningen har främst skett inom kommunal verksamhet. Antalsmässigt är inte ökningen så stor men procentuellt sett är den hög och varje elev har en hög grundpeng.

Det har varit färre barn inskrivna på fritids än budgeterat. Minskningen som började förra året fortsätter även nu. Trenden med färre elever på fritids har funnits under en längre tid.

Inom gymnasiet är det färre elever inskrivna i egen regi jämfört med budget för vårterminen. I annan regi är det istället fler elever inskrivna. Total prognos överensstämmer med budget, men är mycket osäker då antagningen till höstterminen är slutförd först i september.

Gymnasiesärskolan har lika många elever inskrivna som budgeterat för både egen och annan regi och prognosen överensstämmer med budget.

SFI har i april 295 inskrivna, vilket är fem färre än budget. Prognosen överensstämmer med budget.

## 8 Förväntad utveckling

Vad gäller de mål som inte bedöms vara på rätt väg så ska för det analys- och åtgärdsarbete som påbörjats vad gäller resultatutvecklingen på gymnasieskolan arbetas vidare med. Gymnasieutredningen kommer fortsätta men med nya frågeställningar. Hittills har det varit svårt att identifiera trender som kan förklara resultatutvecklingen. Insatser görs också kontinuerligt men det kommer ta tid innan effekter av insatserna i form av högre examensresultat kommer kunna observeras. Trenden vad gäller sjukfrånvaro har gått åt rätt håll från januari till mars, men är fortsatt hög. Troligtvis finns kopplingar till efterverkningarna av hanteringen av Covid-pandemin men orsakerna behöver analyseras vidare och åtgärder sättas in. Bland annat kommer en stresskurs genomföras under hösten som ett pilotprojekt.

Kriget i Ukraina är fortsatt en osäkerhetsfaktor då vi ännu inte vet hur många som kommer att behöva tas emot i verksamheterna och hur kostnadsläget kan komma att påverkas vid exempelvis brist på livsmedel.

Lokalfrågor väntas fortsatt vara en tids- och resurskrävande utmaning då många av de lokaler som ingår i utbildningsförvaltningens verksamheter är eftersatta. En källa till oro är i vilken utsträckning detta påverkar arbetsmiljön för medarbetare, barn och elever.

Verksamheterna väntas fortsatt ta emot fler barn och elever under 2022 än vad som var prognosticerat när budget fastställdes. Detta kommer skapa ekonomiska utmaningar då budgeten är satt utifrån en mindre volym men det innebär också utmaningar vad gäller lokaler det behöver finnas utrymme att ta emot alla elever.

För att fortsatt möta de arbetsökandes behov skulle bland annat utbudet av arbetsmarknadsinsatser behöva öka för att hitta passande insatser till fler. Detta gäller särskilt de individer som står längre ifrån arbetsmarknaden. Samtidigt kräver en höjd ambition på arbetsmarknadsområdet en finansiering som inte finns hos nämnden idag.

Olika större verksamhetutvecklingsinsatser kommer genomföras under året. Bland annat kommer införandet av läroplanen LGR22 att vara en omfattande kompetensutvecklingsinsats där hela styrkedjan involveras. Lärandearena, som är en utveckling av grundskolestöd, ska implementeras och är en utveckling av samverkan mellan socialtjänst och skola och på sikt även andra aktörer såsom upplevelseförvaltningen. Av stor vikt är också att verksamheterna fortsätter säkra koppling till forskning och evidens. Ett sätt som detta ska möjliggöras är genom att de kommundoktorander som avslutar sina studier under året knyts till kommunen som lektorer.

Bygget av nya gymnasieskolan behöver fortsatt följa tidplan under 2022 för att möjliggöra inflyttning enligt plan hösten 2024.

Avslutningsvis är höstens val en osäkerhetsfaktor då det kan komma att påverka redan beslutade ärenden, målsättningar och prioriteringar.



Utbildningsförvaltningen  
Anna Marin  
Birgitta Karlsson

 Utbildnings- och arbetsmarknadsnämnden  
UAN2022/621

**Volym**

Inskrivna 2022	Budget 2022 RFM helår (genomsnitt)	Budget VT22	Budget HT22	Medel VT22	Avvikelse VT22	Prognos 2022 helår	Andel av periodens budget VT22	Prognos som andel av RFM 2022	Avv mot RFM till Stratsys
Förskola 1-2 år	1 008	1 079	937	1 030	48				
Förskola 3-5 år >15 tim	1 538	1 584	1 492	1 674	-90				
Förskola 3-5 år 15 tim	218	225	211	146	79				
<b>TOTALT</b>	<b>2 764</b>	<b>2 887</b>	<b>2 641</b>	<b>2 851</b>	<b>37</b>	<b>2 842</b>	<b>99%</b>	<b>103%</b>	<b>78</b>
Ped oms 1-2 år	9	9	9	11	-2				
Ped oms 3-5 år	8	8	8	9	-1				
Ped oms 6-12 år	0	0	0	0	0				
<b>TOTALT</b>	<b>17</b>	<b>17</b>	<b>17</b>	<b>20</b>	<b>-3</b>	<b>18</b>	<b>115%</b>	<b>107%</b>	<b>1</b>
Natt-,kväll helg 1-5 år				43					
Natt-,kväll helg 6-12 år				26					
<b>TOTALT</b>				<b>70</b>		<b>70</b>			
Fritidshem 6 år	493	422	564	449	-27		106%		
Fritidshem 7-9 år	1 313	1 288	1 338	1 256	32		97%		
Fritidshem 10-12 år	380	370	390	266	104		72%		
Fritids grundsärskola 6-9 år	4	3	5	4	-1		133%		
Fritids grundsärskola 10-12 år	6	10	2	0	10		0%		
Fritids grundsärskola träning 6-12 år	15	16	14	18	-2		114%		
<b>TOTALT</b>	<b>2 211</b>	<b>2 109</b>	<b>2 313</b>	<b>1 993</b>	<b>117</b>	<b>2 153</b>	<b>94%</b>	<b>97%</b>	<b>-58</b>
Förskoleklass	617	582	651	578	4	615	99%	100%	-2
Grundskola åk 1-5	2 996	2 938	3 054	3 009	-71		102%		
Grundskola åk 6	577	591	563	601	-10		102%		
Grundskola åk 7-9	1 701	1 740	1 662	1 761	-21		101%		
<b>TOTALT</b>	<b>5 274</b>	<b>5 269</b>	<b>5 279</b>	<b>5 371</b>	<b>-102</b>	<b>5 385</b>	<b>102%</b>	<b>102%</b>	<b>111</b>
Grundskola åk 1-5	19	17	21	17	1		97%		
Grundskola åk 6	5	7	3	7	0		100%		
Grundskola åk 7-9	20	19	21	22	-3		114%		
Grundskola träning åk 1-9	33	41	25	44	-3		107%		
<b>TOTALT</b>	<b>77</b>	<b>84</b>	<b>70</b>	<b>89</b>	<b>-5</b>	<b>80</b>	<b>106%</b>	<b>103%</b>	<b>3</b>
Gymnasiesärskola	38	40	36	40	0	38	100%	100%	0
Gymnasieskola åk 1- 4	1 759	1 726	1 792	1 725	1	1 759	100%	100%	0
Grundläggande vuxenutbildning	50 000			74					
Gymnasial vuxenutbildning	400 000			358					
varav teoretisk vuxenutbildning									
varav yrkesrelaterad vuxenutbildning									
SFI	300	300	300	294		300	98%	100%	0
Lärvux	10					8			-2

### Investering i inventarier

Investeringar specifikation	2022	2022	202204	202204
UAN (tkr)	Budget	Prognos	Budget	Utfall
KLF Investeringsbudget UAN	-11 700,0	-11 700,0	-2 000,0	0,0
UF VUC Kompetensmagasinet	0,0	0,0	0,0	-65,5
UF Möbler Korsängen nya fsk	0,0	0,0	0,0	0,0
UF Enögla möbler sårskola	0,0	0,0	0,0	-13,0
UF Bergvreten möbler sårskola	0,0	0,0	0,0	-27,3
UF möbler Örsundsbroskolan	0,0	0,0	0,0	-97,8
UF Korsängsskolan Nyborg grsk	0,0	0,0	0,0	-264,9
UF Korsängsskolan möbler utbyte grsk	0,0	0,0	0,0	0,0
UF Korsängsskolan möbler fritids	0,0	0,0	0,0	0,0
UF Bergvretensskolan möbler övervåning	0,0	0,0	0,0	0,0
UF WGY elevskåp Ekonomi	0,0	0,0	0,0	0,0
UF Möbler Hummelstaskolan	0,0	0,0	0,0	0,0
UF KGU möbler	0,0	0,0	0,0	-180,3
UF Bergvreten möbler B-längan	0,0	0,0	0,0	-173,1
UF WGY FT Liten lastmaskin	0,0	0,0	0,0	-205,5
UF WGY FT Liten grävmaskin	0,0	0,0	0,0	-199,0
UF Skolstaskolan ombyggnad bibliotek	0,0	0,0	0,0	-44,9
UF Skolstaskolan möbler	0,0	0,0	0,0	-10,3
UF Hummelstaskolan möbler kontor	0,0	0,0	0,0	-9,8
UF Hummelstaskolan möbler klassrum	0,0	0,0	0,0	-8,4
UF WGY handverktyg FT	0,0	0,0	0,0	-31,2
UF WGY elevsprutor FT	0,0	0,0	0,0	-26,3
UF WGY spillojetank FT	0,0	0,0	0,0	-73,0
<b>Summa</b>	<b>-11 700,0</b>	<b>-11 700,0</b>	<b>-2 000,0</b>	<b>-1 430,3</b>

### Specifikation av externa bidrag

Bidrag (externa) specifikation	2022	2022	2022	202204	202204	2021		
UAN (mnkr)	Budget	Prognos	Avvikelse	Fg prognos	Budget	Utfall	Avvikelse	Utfall
Övriga statliga myndigheter	4,4	4,1	-0,4	0,0	1,1	1,5	0,4	1,6
Skolverket	77,6	84,1	6,4	0,0	25,9	29,0	3,1	31,0
Migrationsverket	13,5	12,6	-0,9	0,0	4,5	4,9	0,4	5,7
Arbetsförmedlingen	11,4	13,4	2,0	0,0	4,5	4,9	0,4	7,6
Försäkringskassan	0,0	8,0	8,0	0,0	0,0	8,1	8,1	4,8
Övriga kommunalförbund	1,7	1,7	0,0	0,0	0,5	0,7	0,2	0,4
Regioner	0,1	0,1	0,0	0,0	0,1	0,0	-0,1	0,0
Förening och stiftelser	0,0	0,0	0,0	0,0	0,0	0,0	0,0	0,0
Privata företag	0,0	0,0	0,0	0,0	0,0	0,0	0,0	0,0
<b>Summa</b>	<b>108,8</b>	<b>123,9</b>	<b>15,1</b>	<b>0,0</b>	<b>36,6</b>	<b>49,1</b>	<b>12,5</b>	<b>51,1</b>

### Utdrag för vissa specifika budgetansvar

Utdrag per vissa specifika budgetansvar	2022		2022		202204		202204		2021
UAN (mnkr)	Budget	Prognos	Avvikelse	Fg prognos	Budget	Utfall	Avvikelse	Utfall	
Mottagningsenheten skola	-2,2	-2,1	0,1	0,0	-0,6	-0,5	0,2	-0,3	
ENAT	-1,2	-1,3	0,0	0,0	-0,4	-0,4	0,1	-0,3	
Naturskolan	-1,2	-1,3	0,0	0,0	-0,4	-0,3	0,1	-0,3	
Modersmålsorganisation grundsl	-11,5	-11,5	0,0	0,0	-3,8	-3,5	0,3	-3,1	
Förskoleteam/pedagogiskt centr	-1,4	-1,4	0,0	0,0	-0,5	-0,4	0,0	-0,4	
Omsorg obekväv tid natt/helg	-6,4	-6,4	0,0	0,0	-2,1	-2,1	0,0	-2,2	
Elevhälsa grundskola	-19,6	-19,6	0,0	0,0	-6,5	-6,3	0,2	-5,0	
Lägstadiesatsningen	-0,3	0,2	0,4	0,0	0,3	0,6	0,3	0,5	
KGU åk 4-9	-0,7	-0,6	0,1	0,0	-0,2	-0,3	-0,1	-0,1	
Elevhälsa gymnasiet	-4,3	-4,6	-0,3	0,0	-1,4	-1,4	0,0	-1,5	
<b>Nettokostnad</b>	<b>-48,8</b>	<b>-48,6</b>	<b>0,2</b>	<b>0,0</b>	<b>-15,6</b>	<b>-14,5</b>	<b>1,1</b>	<b>-12,8</b>	

### Specifikation av Feriearbete

Feriearbete per verksamhet	2022		2022		202204		202204		2021
UAN (mnkr)	Budget	Prognos	Avvikelse	Fg prognos	Budget	Utfall	Avvikelse	Utfall	
Parker	0,0	0,0	0,0	0,0	0,0	0,0	0,0	0,0	
Idrotts- och fritidsanläggningar	0,0	0,0	0,0	0,0	0,0	0,0	0,0	0,0	
Förskola	0,0	0,0	0,0	0,0	0,0	0,0	0,0	0,0	
Fritidshem	0,0	0,0	0,0	0,0	0,0	0,0	0,0	0,0	
Äldreomsorg	0,0	0,0	0,0	0,0	0,0	0,0	0,0	0,0	
Arbetsmarknadsåtgärder	-3,7	-3,6	0,0	0,0	-0,2	-0,2	0,0	-0,1	
Gemensamma verksamheter	0,0	0,0	0,0	0,0	0,0	0,0	0,0	0,0	
<b>Nettokostnad</b>	<b>-3,7</b>	<b>-3,6</b>	<b>0,0</b>	<b>0,0</b>	<b>-0,2</b>	<b>-0,2</b>	<b>0,0</b>	<b>-0,1</b>	

### Hemkommunens utfall och prognos

Hemkommun per SCB-kod	2022	2022	2022	202204	202204		2021	
UAN (mnr)	Budget	Prognos	AvvikelseFg prognos	Budget	Utfall	Avvikelse	Utfall	
Nämnd- och styrelseverksamhet	-1,0	-1,0	0,0	0,0	-0,3	-0,3	0,0	-0,3
Nämndadministration	-0,2	-0,2	0,0	0,0	-0,1	-0,1	0,0	-0,1
Parker (feriearbete)	0,0	0,0	0,0	0,0	0,0	0,0	0,0	0,0
Ildrotts- och fritidsanläggningar (feriearbete)	0,0	0,0	0,0	0,0	0,0	0,0	0,0	0,0
Öppen förskola	-2,4	-2,4	0,0	0,0	-0,7	-0,6	0,1	-0,5
Förskola	-290,8	-301,4	-10,6	0,0	-96,9	-101,1	-4,1	-93,2
Pedagogisk omsorg	-8,2	-8,2	0,0	0,0	-2,7	-2,7	0,0	-2,9
Fritidshem	-57,6	-54,6	3,0	0,0	-19,2	-18,0	1,2	-17,5
Förskoleklass	-27,3	-26,5	0,8	0,0	-9,2	-8,9	0,3	-8,6
Grundskola	-406,1	-412,1	-6,0	0,0	-135,8	-137,8	-1,8	-127,6
Grundskola	-28,9	-30,6	-1,7	0,0	-9,7	-11,3	-1,6	-10,1
Gemensam OH	-18,6	-17,9	0,7	0,0	-6,3	-5,3	1,0	-5,1
Gymnasieskola	-156,4	-158,9	-2,5	0,0	-52,4	-53,5	-1,2	-51,8
Gymnasieskola	-13,5	-14,5	-0,9	0,0	-4,6	-4,5	0,1	-4,3
Grundläggande vuxenutbildning	-0,1	-0,1	0,0	0,0	0,0	0,0	0,0	0,0
Gymnasial vuxen- och påbyggnadsutbildning	-2,1	-2,1	0,0	0,0	-0,7	-0,7	0,0	-0,4
Lärvux	-0,1	-0,1	0,0	0,0	0,0	0,0	0,0	0,0
Högskoleutbildning (YH)etc	-0,1	-0,1	0,0	0,0	0,0	0,0	0,0	0,0
Svenska för invandrare	-0,1	-0,1	0,0	0,0	0,0	0,0	0,0	0,0
Uppdragsutbildning (KAA)	-0,1	-0,1	0,0	0,0	0,0	0,0	0,0	0,0
Äldreomsorg (feriearbete)	0,0	0,0	0,0	0,0	0,0	0,0	0,0	0,0
Insatser enligt LSS, SFG och HSL	0,0	0,0	0,0	0,0	0,0	0,0	0,0	0,0
Flyktningmottagande	-0,1	-0,1	0,0	0,0	0,0	0,0	0,0	0,0
Arbetsmarknadsåtgärder	-0,1	-0,1	0,0	0,0	0,0	0,0	0,0	-0,1
Gemensamma verksamheter	0,0	0,0	0,0	0,0	0,0	0,0	0,0	0,0
<b>Nettokostnad</b>	<b>-1 013,6</b>	<b>-1 031,0</b>	<b>-17,4</b>	<b>0,0</b>	<b>-338,7</b>	<b>-344,8</b>	<b>-6,0</b>	<b>-322,6</b>

### Egen regi (där Enköpings kommun är huvudman) utfall och prognos

Egen regi	2022	2022	2022	202204	202204		2021	
UAN (mnr)	Budget	Prognos	AvvikelseFg prognos	Budget	Utfall	Avvikelse	Utfall	
Nämnd- och styrelseverksamhet	0,0	0,0	0,0	0,0	0,0	0,0	0,0	
Nämndadministration	0,0	0,0	0,0	0,0	0,0	0,0	0,0	
Parker (feriearbete)	0,0	0,0	0,0	0,0	0,0	0,0	0,0	
Ildrotts- och fritidsanläggningar (feriearbete)	0,0	0,0	0,0	0,0	0,0	0,0	0,0	
Öppen förskola	0,0	0,0	0,0	0,0	0,0	-0,1	0,5	
Förskola	-56,4	-52,4	3,9	0,0	-18,1	-11,9	6,1	92,7
Pedagogisk omsorg	-0,1	-0,1	0,0	0,0	0,0	0,0	0,0	-98,3
Fritidshem	-4,3	0,8	5,1	0,0	-1,8	0,3	2,1	14,5
Förskoleklass	-9,2	-2,9	6,3	0,0	-3,0	-0,4	2,6	-9,2
Grundskola	-115,6	-114,8	0,7	0,0	-37,8	-29,7	8,1	117,7
Grundskola	-4,9	-4,8	0,1	0,0	-1,5	-0,7	0,8	-147,3
Gemensam OH	0,0	0,0	0,0	0,0	0,0	0,0	0,0	-6,5
Gymnasieskola	-27,8	-34,8	-7,0	0,0	-9,9	-10,3	-0,3	46,7
Gymnasieskola	-1,6	-0,3	1,3	0,0	-0,6	0,4	1,1	-58,0
Grundläggande vuxenutbildning	-2,9	-3,9	-1,0	0,0	-0,9	-1,3	-0,4	-4,0
Gymnasial vuxen- och påbyggnadsutbildning	-10,4	-8,5	1,9	0,0	-3,4	-2,5	0,9	-1,2
Lärvux	-1,0	-0,8	0,2	0,0	-0,3	-0,3	0,1	-3,1
Högskoleutbildning (YH)etc	0,1	0,0	-0,1	0,0	-0,3	0,0	0,3	-0,5
Svenska för invandrare	-10,0	-12,5	-2,5	0,0	-3,3	-4,0	-0,7	-0,6
Uppdragsutbildning (KAA)	-1,1	-0,9	0,2	0,0	-0,4	-0,2	0,2	-3,4
Äldreomsorg (feriearbete)	0,0	0,0	0,0	0,0	0,0	0,0	0,0	-0,1
Insatser enligt LSS, SFG och HSL	-2,1	-2,0	0,1	0,0	-0,7	-0,5	0,2	0,0
Flyktningmottagande	-0,1	-1,5	-1,4	0,0	0,0	-0,4	-0,4	-0,6
Arbetsmarknadsåtgärder	-12,6	-12,4	0,2	0,0	-3,2	-3,5	-0,3	-0,1
Gemensamma verksamheter	0,0	0,0	0,0	0,0	0,0	0,0	0,0	-2,4
<b>Nettokostnad</b>	<b>-260,0</b>	<b>-252,0</b>	<b>8,0</b>	<b>0,0</b>	<b>-85,3</b>	<b>-65,2</b>	<b>20,1</b>	<b>-63,0</b>

**Resultaträkning per SCB-verksamhet (förklaring):**

<b>RESULTATRÄKNING</b>	<b>2022</b>	<b>2022</b>
<b>UAN</b> (mnkr)	Budget	Prognos
	På första raden står namnet på den verksamheten enligt Statistikmyndigheten SCB.	
Bidrag (externa)	108,9	123,7
	Bidragen avser enbart del till kommunal verksamhet.	
Övriga intäkter	82,8	69,9
	Avser barnomsorgsavgifter, försäljning för gymnasieprogram, servicepoolen, elever från annan kommun t ex.	
<b>Summa intäkter</b>	<b>191,7</b>	<b>193,6</b>
Köp av verksamhet	-300,4	-305,3
	Avser enbart köp av platser för barn, elever, studenter hos annan utförare än egen kommun.	
Löner och sociala avgifter	-803,9	-808,7
	Avser enbart kostnad för medarbetare i kommunal verksamhet.	
Lokal- och bostadshyror	-174,2	-174,4
	Avser enbart kostnad för lokaler i kommunal verksamhet.	
Övriga kostnader	-186,8	-188,2
	Avser summan av alla andra kostnader som måltider, elevtransport, läromedel, kompetensutveckling.	
<b>Summa kostnader</b>	<b>-1 465,3</b>	<b>-1 476,6</b>
<b>Nettokostnad</b>	<b>-1 273,6</b>	<b>-1 283,0</b>
	Nettot av intäkter och kostnader.	



RESULTATRÄKNING	2022	2022	2022	2022	202204	202204	2021	
	Budget	Prognos	Avvikelse	Fg prognos	Budget	Utfall	Avvikelse	Utfall
<b>Idrotts- och fritidsanläggning</b>								
Bidrag (externa)	0,0	0,0	0,0	0,0	0,0	0,0	0,0	0,0
Övriga intäkter	0,0	0,0	0,0	0,0	0,0	0,0	0,0	0,0
<b>Summa intäkter</b>	<b>0,0</b>	<b>0,0</b>	<b>0,0</b>	<b>0,0</b>	<b>0,0</b>	<b>0,0</b>	<b>0,0</b>	<b>0,0</b>
Köp av verksamhet	0,0	0,0	0,0	0,0	0,0	0,0	0,0	0,0
Löner och sociala avgifter	0,0	0,0	0,0	0,0	0,0	0,0	0,0	0,0
Lokal- och bostadshyror	0,0	0,0	0,0	0,0	0,0	0,0	0,0	0,0
Övriga kostnader	0,0	0,0	0,0	0,0	0,0	0,0	0,0	0,0
<b>Summa kostnader</b>	<b>0,0</b>	<b>0,0</b>	<b>0,0</b>	<b>0,0</b>	<b>0,0</b>	<b>0,0</b>	<b>0,0</b>	<b>0,0</b>

<b>Nettokostnad</b>	<b>0,0</b>	<b>0,0</b>	<b>0,0</b>	<b>0,0</b>	<b>0,0</b>	<b>0,0</b>	<b>0,0</b>	<b>0,0</b>
---------------------	------------	------------	------------	------------	------------	------------	------------	------------

RESULTATRÄKNING	2022	2022	2022	202204	202204	2021		
	Budget	Prognos	Avvikelse	Fg prognos	Budget	Utfall	Avvikelse	Utfall
<b>Öppen förskola (mnkr)</b>								
Bidrag (externa)	0,2	0,1	0,0	0,0	0,1	0,1	-0,1	0,0
Övriga intäkter	0,0	0,0	0,0	0,0	0,0	0,1	0,1	0,1
<b>Summa intäkter</b>	<b>0,2</b>	<b>0,2</b>	<b>0,0</b>	<b>0,0</b>	<b>0,2</b>	<b>0,2</b>	<b>0,0</b>	<b>0,1</b>
Köp av verksamhet	0,0	0,0	0,0	0,0	0,0	0,0	0,0	0,0
Löner och sociala avgifter	-1,8	-2,0	-0,2	0,0	-0,6	-0,6	0,0	-0,6
Lokal- och bostadshyror	-0,5	-0,5	0,0	0,0	-0,2	-0,2	0,0	-0,1
Övriga kostnader	-0,4	-0,2	0,2	0,0	-0,1	-0,1	0,0	-0,1
<b>Summa kostnader</b>	<b>-2,6</b>	<b>-2,6</b>	<b>0,0</b>	<b>0,0</b>	<b>-0,9</b>	<b>-0,8</b>	<b>0,0</b>	<b>-0,7</b>

<b>Nettokostnad</b>	<b>-2,4</b>	<b>-2,4</b>	<b>0,0</b>	<b>0,0</b>	<b>-0,7</b>	<b>-0,6</b>	<b>0,1</b>	<b>-0,6</b>
---------------------	-------------	-------------	------------	------------	-------------	-------------	------------	-------------

RESULTATRÄKNING	2022	2022	2022	202204	202204	2021		
	Budget	Prognos	Avvikelse	Fg prognos	Budget	Utfall	Avvikelse	Utfall
<b>Förskola (mnkr)</b>								
Bidrag (externa)	22,2	26,3	4,0	0,0	8,1	11,8	3,7	17,8
Övriga intäkter	37,5	29,6	-8,0	0,0	13,4	10,9	-2,5	10,0
<b>Summa intäkter</b>	<b>59,8</b>	<b>55,8</b>	<b>-3,9</b>	<b>0,0</b>	<b>21,5</b>	<b>22,8</b>	<b>1,2</b>	<b>27,7</b>
Köp av verksamhet	-117,9	-118,1	-0,2	0,0	-39,3	-39,8	-0,5	-37,1
Löner och sociala avgifter	-199,3	-200,7	-1,4	0,0	-67,0	-65,9	1,1	-65,0
Lokal- och bostadshyror	-50,4	-50,5	-0,1	0,0	-16,4	-14,8	1,6	-13,5
Övriga kostnader	-39,4	-40,4	-1,0	0,0	-13,8	-15,3	-1,5	-13,3
<b>Summa kostnader</b>	<b>-407,0</b>	<b>-409,7</b>	<b>-2,7</b>	<b>0,0</b>	<b>-136,5</b>	<b>-135,8</b>	<b>0,8</b>	<b>-129,0</b>

<b>Nettokostnad</b>	<b>-347,2</b>	<b>-353,8</b>	<b>-6,6</b>	<b>0,0</b>	<b>-115,0</b>	<b>-113,0</b>	<b>2,0</b>	<b>-101,2</b>
---------------------	---------------	---------------	-------------	------------	---------------	---------------	------------	---------------

RESULTATRÄKNING	2022	2022	2022	202204	202204	2021		
	Budget	Prognos	Avvikelse	Fg prognos	Budget	Utfall	Avvikelse	Utfall
<b>Pedagogisk omsorg (mnkr)</b>								
Bidrag (externa)	0,8	0,9	0,1	0,0	0,3	0,3	0,1	0,1
Övriga intäkter	0,1	0,1	0,0	0,0	0,0	0,0	0,0	0,0
<b>Summa intäkter</b>	<b>0,9</b>	<b>1,0</b>	<b>0,1</b>	<b>0,0</b>	<b>0,3</b>	<b>0,4</b>	<b>0,1</b>	<b>0,1</b>
Köp av verksamhet	-1,9	-1,9	0,0	0,0	-0,6	-0,7	0,0	-0,8
Löner och sociala avgifter	-5,0	-5,1	-0,2	0,0	-1,6	-1,7	-0,1	-1,6
Lokal- och bostadshyror	-1,3	-1,3	0,0	0,0	-0,4	-0,4	0,0	-0,4
Övriga kostnader	-1,0	-1,0	0,0	0,0	-0,3	-0,3	0,1	-0,2
<b>Summa kostnader</b>	<b>-9,2</b>	<b>-9,3</b>	<b>-0,2</b>	<b>0,0</b>	<b>-3,0</b>	<b>-3,1</b>	<b>-0,1</b>	<b>-3,0</b>

<b>Nettokostnad</b>	<b>-8,3</b>	<b>-8,3</b>	<b>-0,1</b>	<b>0,0</b>	<b>-2,7</b>	<b>-2,7</b>	<b>0,0</b>	<b>-3,0</b>
---------------------	-------------	-------------	-------------	------------	-------------	-------------	------------	-------------

RESULTATRÄKNING	2022	2022	2022	202204	202204	2021		
	Budget	Prognos	Avvikelse	Fg prognos	Budget	Utfall	Avvikelse	Utfall
<b>Fritidshem (mnkr)</b>								
Bidrag (externa)	3,6	4,3	0,7	0,0	1,2	1,8	0,6	1,9
Övriga intäkter	11,2	14,1	2,9	0,0	3,5	4,6	1,1	4,4
<b>Summa intäkter</b>	<b>14,8</b>	<b>18,4</b>	<b>3,6</b>	<b>0,0</b>	<b>4,7</b>	<b>6,4</b>	<b>1,7</b>	<b>6,3</b>
Köp av verksamhet	-6,9	-6,9	0,0	0,0	-2,3	-2,3	0,0	-2,2
Löner och sociala avgifter	-48,6	-44,2	4,4	0,0	-16,2	-14,7	1,5	-15,0
Lokal- och bostadshyror	-12,7	-12,7	0,0	0,0	-4,2	-4,3	0,0	-4,1
Övriga kostnader	-8,5	-8,4	0,1	0,0	-3,0	-2,8	0,2	-2,7
<b>Summa kostnader</b>	<b>-76,7</b>	<b>-72,2</b>	<b>4,5</b>	<b>0,0</b>	<b>-25,7</b>	<b>-24,1</b>	<b>1,6</b>	<b>-24,1</b>

<b>Nettokostnad</b>	<b>-61,9</b>	<b>-53,8</b>	<b>8,1</b>	<b>0,0</b>	<b>-21,0</b>	<b>-17,7</b>	<b>3,3</b>	<b>-17,7</b>
---------------------	--------------	--------------	------------	------------	--------------	--------------	------------	--------------

RESULTATRÄKNING	2022	2022	2022	202204	202204	2021		
	Budget	Prognos	Avvikelse	Fg prognos	Budget	Utfall	Avvikelse	Utfall
<b>Förskoleklass (mnkr)</b>								
Bidrag (externa)	3,0	3,5	0,6	0,0	1,0	1,3	0,3	1,1
Övriga intäkter	-1,0	0,4	1,4	0,0	-0,4	0,1	0,4	-0,1
<b>Summa intäkter</b>	<b>2,0</b>	<b>3,9</b>	<b>1,9</b>	<b>0,0</b>	<b>0,6</b>	<b>1,3</b>	<b>0,7</b>	<b>1,0</b>
Köp av verksamhet	-2,7	-2,8	-0,1	0,0	-0,9	-0,9	0,0	-0,8
Löner och sociala avgifter	-25,4	-20,1	5,3	0,0	-8,2	-6,3	1,9	-6,8
Lokal- och bostadshyror	-4,2	-4,2	0,0	0,0	-1,4	-1,4	0,0	-1,4
Övriga kostnader	-6,1	-6,1	0,0	0,0	-2,2	-1,9	0,3	-2,1
<b>Summa kostnader</b>	<b>-38,5</b>	<b>-33,3</b>	<b>5,2</b>	<b>0,0</b>	<b>-12,7</b>	<b>-10,6</b>	<b>2,1</b>	<b>-10,9</b>

<b>Nettokostnad</b>	<b>-36,5</b>	<b>-29,4</b>	<b>7,1</b>	<b>0,0</b>	<b>-12,2</b>	<b>-9,3</b>	<b>2,9</b>	<b>-10,0</b>
---------------------	--------------	--------------	------------	------------	--------------	-------------	------------	--------------

RESULTATRÄKNING	2022	2022	2022	202204	202204	2021		
	Budget	Prognos	Avvikelse	Fg prognos	Budget	Utfall	Avvikelse	Utfall
<b>Grundskola (mnkr)</b>								
Bidrag (externa)	50,9	57,9	6,9	0,0	17,0	22,4	5,4	18,6
Övriga intäkter	16,2	10,2	-6,0	0,0	5,0	3,1	-1,9	3,3
<b>Summa intäkter</b>	<b>67,1</b>	<b>68,1</b>	<b>1,0</b>	<b>0,0</b>	<b>22,0</b>	<b>25,5</b>	<b>3,5</b>	<b>21,9</b>
Köp av verksamhet	-112,3	-112,3	0,0	0,0	-37,4	-38,1	-0,7	-35,0
Löner och sociala avgifter	-327,8	-332,7	-4,8	0,0	-107,0	-103,6	3,4	-97,3
Lokal- och bostadshyror	-68,8	-68,8	0,0	0,0	-22,9	-23,3	-0,4	-22,0
Övriga kostnader	-79,8	-81,2	-1,4	0,0	-28,2	-27,8	0,4	-25,1
<b>Summa kostnader</b>	<b>-588,8</b>	<b>-595,0</b>	<b>-6,2</b>	<b>0,0</b>	<b>-195,6</b>	<b>-192,9</b>	<b>2,7</b>	<b>-179,4</b>

<b>Nettokostnad</b>	<b>-521,7</b>	<b>-526,9</b>	<b>-5,3</b>	<b>0,0</b>	<b>-173,6</b>	<b>-167,4</b>	<b>6,2</b>	<b>-157,5</b>
---------------------	---------------	---------------	-------------	------------	---------------	---------------	------------	---------------

RESULTATRÄKNING	2022	2022	2022	202204	202204	2021		
	Budget	Prognos	Avvikelse	Fg prognos	Budget	Utfall	Avvikelse	Utfall
<b>Grundskola (mnkr)</b>								
Bidrag (externa)	1,2	2,0	0,8	0,0	0,4	1,0	0,6	0,4
Övriga intäkter	1,1	0,0	-1,1	0,0	0,4	0,1	-0,3	0,4
<b>Summa intäkter</b>	<b>2,3</b>	<b>2,0</b>	<b>-0,3</b>	<b>0,0</b>	<b>0,8</b>	<b>1,2</b>	<b>0,4</b>	<b>0,8</b>
Köp av verksamhet	0,0	-0,4	-0,4	0,0	0,0	-0,5	-0,5	-0,8
Löner och sociala avgifter	-28,8	-29,8	-1,0	0,0	-9,5	-9,5	0,0	-8,7
Lokal- och bostadshyror	-2,3	-2,3	0,0	0,0	-0,8	-0,9	-0,1	-0,8
Övriga kostnader	-4,9	-5,0	-0,1	0,0	-1,7	-2,3	-0,6	-2,1
<b>Summa kostnader</b>	<b>-36,0</b>	<b>-37,4</b>	<b>-1,4</b>	<b>0,0</b>	<b>-12,0</b>	<b>-13,2</b>	<b>-1,2</b>	<b>-12,4</b>

<b>Nettokostnad</b>	<b>-33,8</b>	<b>-35,4</b>	<b>-1,7</b>	<b>0,0</b>	<b>-11,2</b>	<b>-12,0</b>	<b>-0,8</b>	<b>-11,6</b>
---------------------	--------------	--------------	-------------	------------	--------------	--------------	-------------	--------------



RESULTATRÄKNING	2022	2022	2022	2022	202204	202204	2021
	Budget	Prognos	Avvikelse	Fg prognos	Budget	Utfall	Utfall
<b>UF Overhead (mnkr)</b>							
Bidrag (externa)	0,0	0,0	0,0	0,0	0,0	0,0	0,0
Övriga intäkter	0,2	0,3	0,1	0,0	0,0	0,0	0,0
<b>Summa intäkter</b>	<b>0,2</b>	<b>0,3</b>	<b>0,1</b>	<b>0,0</b>	<b>0,0</b>	<b>0,0</b>	<b>0,0</b>
Köp av verksamhet	0,0	0,0	0,0	0,0	0,0	0,0	0,0
Löner och sociala avgifter	-13,4	-12,9	0,6	0,0	-4,6	-3,9	-3,6
Lokal- och bostadshyror	-1,6	-1,6	0,0	0,0	-0,5	-0,5	-0,5
Övriga kostnader	-3,7	-3,7	0,0	0,0	-1,2	-0,9	-1,0
<b>Summa kostnader</b>	<b>-18,8</b>	<b>-18,2</b>	<b>0,6</b>	<b>0,0</b>	<b>-6,3</b>	<b>-5,3</b>	<b>-5,1</b>
<b>Nettokostnad</b>	<b>-18,6</b>	<b>-17,9</b>	<b>0,7</b>	<b>0,0</b>	<b>-6,3</b>	<b>-5,3</b>	<b>-5,1</b>

RESULTATRÄKNING	2022	2022	2022	2022	202204	202204	2021
	Budget	Prognos	Avvikelse	Fg prognos	Budget	Utfall	Utfall
<b>Gymnasieskola (mnkr)</b>							
Bidrag (externa)	6,5	7,8	1,4	0,0	2,1	2,6	2,7
Övriga intäkter	12,2	11,0	-1,2	0,0	3,0	3,8	3,9
<b>Summa intäkter</b>	<b>18,7</b>	<b>18,8</b>	<b>0,1</b>	<b>0,0</b>	<b>5,2</b>	<b>6,4</b>	<b>6,6</b>
Köp av verksamhet	-52,0	-55,7	-3,7	0,0	-17,3	-19,8	-18,4
Löner och sociala avgifter	-95,9	-102,5	-6,6	0,0	-31,2	-32,7	-33,5
Lokal- och bostadshyror	-22,9	-22,4	0,5	0,0	-7,6	-7,4	-8,0
Övriga kostnader	-32,1	-31,8	0,3	0,0	-11,3	-10,2	-9,0
<b>Summa kostnader</b>	<b>-202,9</b>	<b>-212,5</b>	<b>-9,6</b>	<b>0,0</b>	<b>-67,5</b>	<b>-70,2</b>	<b>-68,9</b>
<b>Nettokostnad</b>	<b>-184,2</b>	<b>-193,7</b>	<b>-9,4</b>	<b>0,0</b>	<b>-62,3</b>	<b>-63,8</b>	<b>-62,3</b>

RESULTATRÄKNING	2022	2022	2022	2022	202204	202204	2021
	Budget	Prognos	Avvikelse	Fg prognos	Budget	Utfall	Utfall
<b>Gymnasiesärskola (mnkr)</b>							
Bidrag (externa)	0,2	0,3	0,1	0,0	0,1	0,2	0,1
Övriga intäkter	1,3	0,2	-1,1	0,0	0,2	0,1	0,1
<b>Summa intäkter</b>	<b>1,5</b>	<b>0,5</b>	<b>-1,0</b>	<b>0,0</b>	<b>0,3</b>	<b>0,3</b>	<b>0,2</b>
Köp av verksamhet	-0,6	-0,5	0,1	0,0	-0,2	-0,1	-0,7
Löner och sociala avgifter	-12,2	-10,5	1,7	0,0	-3,9	-3,0	-2,5
Lokal- och bostadshyror	-1,0	-1,6	-0,6	0,0	-0,3	-0,5	-0,3
Övriga kostnader	-2,8	-2,7	0,1	0,0	-1,0	-0,7	-0,7
<b>Summa kostnader</b>	<b>-16,6</b>	<b>-15,3</b>	<b>1,3</b>	<b>0,0</b>	<b>-5,5</b>	<b>-4,4</b>	<b>-4,2</b>
<b>Nettokostnad</b>	<b>-15,2</b>	<b>-14,8</b>	<b>0,4</b>	<b>0,0</b>	<b>-5,2</b>	<b>-4,0</b>	<b>-4,0</b>

RESULTATRÄKNING	2022	2022	2022	2022	202204	202204	2021
	Budget	Prognos	Avvikelse	Fg prognos	Budget	Utfall	Utfall
<b>Grundläggande vuxenutbild</b>							
Bidrag (externa)	0,0	0,1	0,1	0,0	0,0	0,0	0,0
Övriga intäkter	0,0	0,0	0,0	0,0	0,0	0,0	0,0
<b>Summa intäkter</b>	<b>0,0</b>	<b>0,1</b>	<b>0,1</b>	<b>0,0</b>	<b>0,0</b>	<b>0,0</b>	<b>0,0</b>
Köp av verksamhet	0,0	0,0	0,0	0,0	0,0	0,0	0,0
Löner och sociala avgifter	-1,7	-2,7	-1,1	0,0	-0,5	-1,0	-0,7
Lokal- och bostadshyror	-1,0	-1,0	0,0	0,0	-0,3	-0,3	-0,2
Övriga kostnader	-0,4	-0,4	0,0	0,0	-0,1	-0,1	-0,6
<b>Summa kostnader</b>	<b>-3,0</b>	<b>-4,1</b>	<b>-1,1</b>	<b>0,0</b>	<b>-1,0</b>	<b>-1,4</b>	<b>-1,5</b>
<b>Nettokostnad</b>	<b>-3,0</b>	<b>-4,0</b>	<b>-1,0</b>	<b>0,0</b>	<b>-1,0</b>	<b>-1,4</b>	<b>-1,5</b>

RESULTATRÄKNING	2022	2022	2022	2022	202204	202204	2021
	Budget	Prognos	Avvikelse	Fg prognos	Budget	Utfall	Utfall
<b>Gymnasial vuxenutbildning</b>							
Bidrag (externa)	4,0	4,9	0,9	0,0	1,4	2,1	2,6
Övriga intäkter	0,0	0,1	0,1	0,0	0,0	0,1	0,1
<b>Summa intäkter</b>	<b>4,0</b>	<b>5,0</b>	<b>0,9</b>	<b>0,0</b>	<b>1,4</b>	<b>2,2</b>	<b>2,7</b>
Köp av verksamhet	-6,0	-6,7	-0,7	0,0	-2,0	-2,7	-3,0
Löner och sociala avgifter	-8,2	-6,6	1,7	0,0	-2,7	-2,0	-2,2
Lokal- och bostadshyror	-1,3	-1,3	0,0	0,0	-0,4	-0,4	-0,2
Övriga kostnader	-0,9	-0,9	0,0	0,0	-0,3	-0,3	-0,4
<b>Summa kostnader</b>	<b>-16,5</b>	<b>-15,6</b>	<b>0,9</b>	<b>0,0</b>	<b>-5,5</b>	<b>-5,4</b>	<b>-5,8</b>

<b>Nettokostnad</b>	<b>-12,5</b>	<b>-10,6</b>	<b>1,9</b>	<b>0,0</b>	<b>-4,1</b>	<b>-3,2</b>	<b>0,9</b>	<b>-3,1</b>
---------------------	--------------	--------------	------------	------------	-------------	-------------	------------	-------------

RESULTATRÄKNING	2022	2022	2022	202204	202204	2021
	Budget	Prognos	Avvikelse	Fg prognos	Budget	Utfall
<b>Lärvux (mnkr)</b>						
Bidrag (externa)	0,0	0,0	0,0	0,0	0,0	0,0
Övriga intäkter	0,0	0,0	0,0	0,0	0,0	0,0
<b>Summa intäkter</b>	<b>0,0</b>	<b>0,0</b>	<b>0,0</b>	<b>0,0</b>	<b>0,0</b>	<b>0,0</b>
Köp av verksamhet	0,0	0,0	0,0	0,0	0,0	0,0
Löner och sociala avgifter	-0,8	-0,6	0,2	0,0	-0,3	-0,2
Lokal- och bostadshyror	-0,3	-0,3	0,0	0,0	-0,1	-0,1
Övriga kostnader	-0,1	-0,1	0,0	0,0	0,0	0,0
<b>Summa kostnader</b>	<b>-1,1</b>	<b>-0,9</b>	<b>0,2</b>	<b>0,0</b>	<b>-0,4</b>	<b>0,1</b>

<b>Nettokostnad</b>	<b>-1,1</b>	<b>-0,9</b>	<b>0,2</b>	<b>0,0</b>	<b>-0,4</b>	<b>-0,3</b>	<b>0,1</b>	<b>-0,5</b>
---------------------	-------------	-------------	------------	------------	-------------	-------------	------------	-------------

RESULTATRÄKNING	2022	2022	2022	202204	202204	2021
	Budget	Prognos	Avvikelse	Fg prognos	Budget	Utfall
<b>Yrkehögskola-Högskoleutl</b>						
Bidrag (externa)	4,4	3,9	-0,5	0,0	1,1	1,3
Övriga intäkter	0,1	0,1	0,0	0,0	0,0	0,1
<b>Summa intäkter</b>	<b>4,5</b>	<b>4,0</b>	<b>-0,5</b>	<b>0,0</b>	<b>1,1</b>	<b>1,4</b>
Köp av verksamhet	0,0	0,0	0,0	0,0	0,0	0,0
Löner och sociala avgifter	-1,1	-1,1	0,0	0,0	-0,4	-0,4
Lokal- och bostadshyror	-1,0	-1,0	0,0	0,0	-0,3	-0,3
Övriga kostnader	-2,4	-2,0	0,4	0,0	-0,8	-0,7
<b>Summa kostnader</b>	<b>-4,5</b>	<b>-4,1</b>	<b>0,4</b>	<b>0,0</b>	<b>-1,5</b>	<b>0,1</b>

<b>Nettokostnad</b>	<b>0,0</b>	<b>-0,1</b>	<b>-0,1</b>	<b>0,0</b>	<b>-0,4</b>	<b>-0,1</b>	<b>0,3</b>	<b>-0,6</b>
---------------------	------------	-------------	-------------	------------	-------------	-------------	------------	-------------

RESULTATRÄKNING	2022	2022	2022	202204	202204	2021
	Budget	Prognos	Avvikelse	Fg prognos	Budget	Utfall
<b>Svenska för invandrare (mn)</b>						
Bidrag (externa)	3,8	3,8	-0,1	0,0	1,3	1,1
Övriga intäkter	0,0	0,0	0,0	0,0	0,0	0,0
<b>Summa intäkter</b>	<b>3,8</b>	<b>3,8</b>	<b>-0,1</b>	<b>0,0</b>	<b>1,3</b>	<b>1,1</b>
Köp av verksamhet	0,0	0,0	0,0	0,0	0,0	0,0
Löner och sociala avgifter	-10,7	-13,1	-2,4	0,0	-3,5	-4,1
Lokal- och bostadshyror	-2,3	-2,3	0,0	0,0	-0,8	-0,8
Övriga kostnader	-1,0	-1,0	0,0	0,0	-0,3	-0,3
<b>Summa kostnader</b>	<b>-13,9</b>	<b>-16,3</b>	<b>-2,4</b>	<b>0,0</b>	<b>-4,6</b>	<b>-5,1</b>

<b>Nettokostnad</b>	<b>-10,1</b>	<b>-12,6</b>	<b>-2,5</b>	<b>0,0</b>	<b>-3,3</b>	<b>-4,0</b>	<b>-0,7</b>	<b>-3,4</b>
---------------------	--------------	--------------	-------------	------------	-------------	-------------	-------------	-------------

RESULTATRÄKNING	2022	2022	2022	2022	202204	202204	2021	
Uppdragsutbildning (mnkr)	Budget	Prognos	Avvikelse	Fg prognos	Budget	Utfall	Avvikelse	Utfall
Bidrag (externa)	0,0	0,0	0,0	0,0	0,0	0,0	0,0	0,0
Övriga intäkter	0,0	0,0	0,0	0,0	0,0	0,0	0,0	0,0
<b>Summa intäkter</b>	<b>0,0</b>	<b>0,0</b>	<b>0,0</b>	<b>0,0</b>	<b>0,0</b>	<b>0,0</b>	<b>0,0</b>	<b>0,0</b>
Köp av verksamhet	0,0	0,0	0,0	0,0	0,0	0,0	0,0	0,0
Löner och sociala avgifter	-1,2	-1,0	0,2	0,0	-0,4	-0,2	0,2	0,0
Lokal- och bostadshyror	0,0	0,0	0,0	0,0	0,0	0,0	0,0	0,0
Övriga kostnader	0,0	0,0	0,0	0,0	0,0	0,0	0,0	0,0
<b>Summa kostnader</b>	<b>-1,2</b>	<b>-1,0</b>	<b>0,2</b>	<b>0,0</b>	<b>-0,4</b>	<b>-0,2</b>	<b>0,2</b>	<b>-0,1</b>
<b>Nettokostnad</b>	<b>-1,2</b>	<b>-1,0</b>	<b>0,2</b>	<b>0,0</b>	<b>-0,4</b>	<b>-0,2</b>	<b>0,2</b>	<b>-0,1</b>

RESULTATRÄKNING	2022	2022	2022	202204	202204	2021		
Äldreomsorg (mnkr)	Budget	Prognos	Avvikelse	Fg prognos	Budget	Utfall	Avvikelse	Utfall
Bidrag (externa)	0,0	0,0	0,0	0,0	0,0	0,0	0,0	0,0
Övriga intäkter	0,0	0,0	0,0	0,0	0,0	0,0	0,0	0,0
<b>Summa intäkter</b>	<b>0,0</b>	<b>0,0</b>	<b>0,0</b>	<b>0,0</b>	<b>0,0</b>	<b>0,0</b>	<b>0,0</b>	<b>0,0</b>
Köp av verksamhet	0,0	0,0	0,0	0,0	0,0	0,0	0,0	0,0
Löner och sociala avgifter	0,0	0,0	0,0	0,0	0,0	0,0	0,0	0,0
Lokal- och bostadshyror	0,0	0,0	0,0	0,0	0,0	0,0	0,0	0,0
Övriga kostnader	0,0	0,0	0,0	0,0	0,0	0,0	0,0	0,0
<b>Summa kostnader</b>	<b>0,0</b>	<b>0,0</b>	<b>0,0</b>	<b>0,0</b>	<b>0,0</b>	<b>0,0</b>	<b>0,0</b>	<b>0,0</b>
<b>Nettokostnad</b>	<b>0,0</b>	<b>0,0</b>	<b>0,0</b>	<b>0,0</b>	<b>0,0</b>	<b>0,0</b>	<b>0,0</b>	<b>0,0</b>

RESULTATRÄKNING	2022	2022	2022	202204	202204	2021		
Insatser enligt LSS, SFG ocl	Budget	Prognos	Avvikelse	Fg prognos	Budget	Utfall	Avvikelse	Utfall
Bidrag (externa)	0,0	0,0	0,0	0,0	0,0	0,0	0,0	0,0
Övriga intäkter	0,0	0,0	0,0	0,0	0,0	0,0	0,0	0,0
<b>Summa intäkter</b>	<b>0,0</b>	<b>0,0</b>	<b>0,0</b>	<b>0,0</b>	<b>0,0</b>	<b>0,0</b>	<b>0,0</b>	<b>0,0</b>
Köp av verksamhet	0,0	0,0	0,0	0,0	0,0	0,0	0,0	-0,1
Löner och sociala avgifter	-1,9	-1,8	0,1	0,0	-0,6	-0,5	0,1	-0,5
Lokal- och bostadshyror	0,0	0,0	0,0	0,0	0,0	0,0	0,0	-0,1
Övriga kostnader	-0,2	-0,2	0,0	0,0	-0,1	0,0	0,1	0,0
<b>Summa kostnader</b>	<b>-2,1</b>	<b>-2,0</b>	<b>0,1</b>	<b>0,0</b>	<b>-0,7</b>	<b>-0,5</b>	<b>0,1</b>	<b>-0,6</b>
<b>Nettokostnad</b>	<b>-2,1</b>	<b>-2,0</b>	<b>0,1</b>	<b>0,0</b>	<b>-0,7</b>	<b>-0,5</b>	<b>0,2</b>	<b>-0,6</b>

RESULTATRÄKNING	2022	2022	2022	202204	202204	2021		
Flyktningmottagande (mnkr)	Budget	Prognos	Avvikelse	Fg prognos	Budget	Utfall	Avvikelse	Utfall
Bidrag (externa)	2,6	2,3	-0,4	0,0	0,9	0,9	0,0	1,1
Övriga intäkter	0,6	0,6	0,0	0,0	0,2	0,2	0,0	0,1
<b>Summa intäkter</b>	<b>3,2</b>	<b>2,8</b>	<b>-0,4</b>	<b>0,0</b>	<b>1,1</b>	<b>1,1</b>	<b>0,0</b>	<b>1,1</b>
Köp av verksamhet	0,0	0,0	0,0	0,0	0,0	0,0	0,0	0,0
Löner och sociala avgifter	-2,2	-3,2	-1,0	0,0	-0,7	-1,0	-0,3	-1,0
Lokal- och bostadshyror	-0,6	-0,6	0,0	0,0	-0,2	-0,3	-0,1	-0,1
Övriga kostnader	-0,6	-0,6	0,0	0,0	-0,2	-0,2	0,0	-0,2
<b>Summa kostnader</b>	<b>-3,4</b>	<b>-4,4</b>	<b>-1,0</b>	<b>0,0</b>	<b>-1,1</b>	<b>-1,5</b>	<b>-0,4</b>	<b>-1,3</b>
<b>Nettokostnad</b>	<b>-0,2</b>	<b>-1,6</b>	<b>-1,4</b>	<b>0,0</b>	<b>0,0</b>	<b>-0,4</b>	<b>-0,4</b>	<b>-0,1</b>





Utbildningsförvaltningen  
Malin Kvist  
0171 – 62 58 03  
malin.kvist@enkoping.se

Utbildnings- och arbetsmarknadsnämnden

## **Tertialrapport april 2022**

### **Förslag till beslut**

#### **Förslag till nämnden**

Utbildnings- och arbetsnämnden fastställer tertialrapport april 2022, daterad 2022-05-10, och översänder den till kommunstyrelsen

#### **Beskrivning av ärendet**

Tertialrapport april avser perioden till och med april och fastställs av kommunstyrelsen och är något fylligare än en ordinarie månadsrapport

#### **Utbildningsförvaltningens bedömning**

Den gångna perioden har präglats av en avklingande Corona-pandemi, Rysslands invasion av Ukraina, ett fortsatt högt tryck i arbetet med lokalfrågor och ett högt inflöde av barn och elever till de kommunala verksamheterna. Vad gäller verksamhets- och medarbetarmål bedöms samtliga vara på rätt väg eller delvis på rätt väg utom två: Alla elever fullföljer gymnasieskolan med examen samt Sjukfrånvaron i Enköping ska minska. I den ekonomiska uppföljningen visar verksamheter i egen regi ett överskott på 20,3 miljoner kronor och hemkommunen ett underskott med 6,0 miljoner kronor. Prognosen för helåret visar på ett underskott med 9,4 miljoner kronor vilket är en avvikelse mot budget med mindre än en procent.

#### **Beslutsunderlag**

Tjänsteskrivelse, daterad 2022-05-10

Bilaga 01 – Tertialrapport april 2022, daterad 2022-05-10

Bilaga 02 – Ekonomisk rapport, daterad 2022-05-06

Linda Lindahl  
Förvaltningschef  
Enköpings kommun

Malin Kvist  
Utredare  
Enköpings kommun



ENKÖPINGS  
KOMMUN

2 (2)

Kopia till:  
Kommunstyrelsen



Förv chefer  
Linda Lindahl  
0171-625030  
linda.lindahl@enkoping.se

## **Fortsatt utredningsuppdrag till Westerlundska gymnasiet**

Syfte: för att utbildnings- och arbetsmarknadsnämnden och förvaltningen framåt ska kunna fatta väl avvägda beslut kring programutbud, ekonomi och lokaler behöver följande utredas vidare:

- Översyn av våra nuvarande program samt dess inriktningar. Hur ser examensstatistiken ut (kopplat till inriktningarna) samt anställningsbarhet.
- Enligt prognos kommer 1600 elever att gå på Westerlundska gymnasiet när den nya byggnaden tar emot i augusti 2024. Hur ska dessa elever fördelas? Vilka program samt inriktningar ska erbjudas?
- De senaste åren har resultaten varierat på gymnasiet som helhet, men med en nedåtgående trend. Vilka analyser görs och vilka åtgärder har satts in idag på både kort och lång sikt för att resultaten ska vända uppåt?
- En långsiktig ekonomisk plan behöver upprättas. Är budget i balans ett rimligt mål? Varför/varför inte? Hur ser fördelningen ut mellan kostnader för lokaler – personal – övriga kostnader gentemot volymintäkterna? Förändring/utvecklingsområden behöver identifieras.

Med vänlig hälsning

Linda Lindahl  
Förvaltningschef  
Enköpings kommun